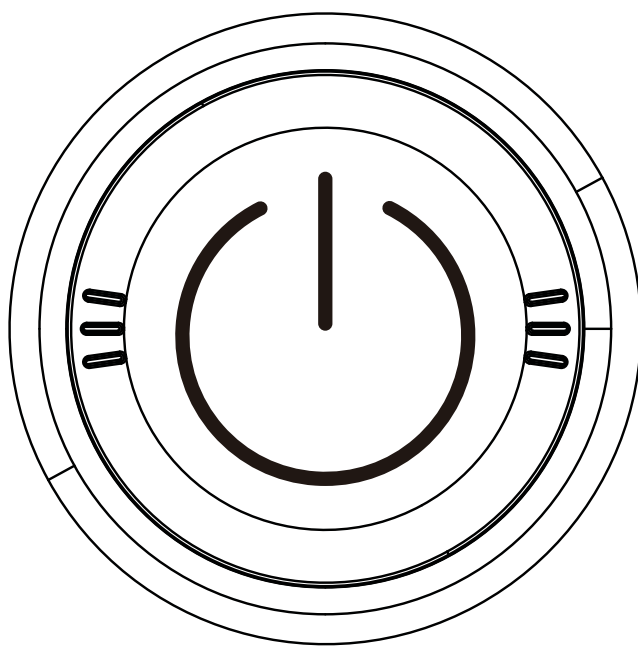
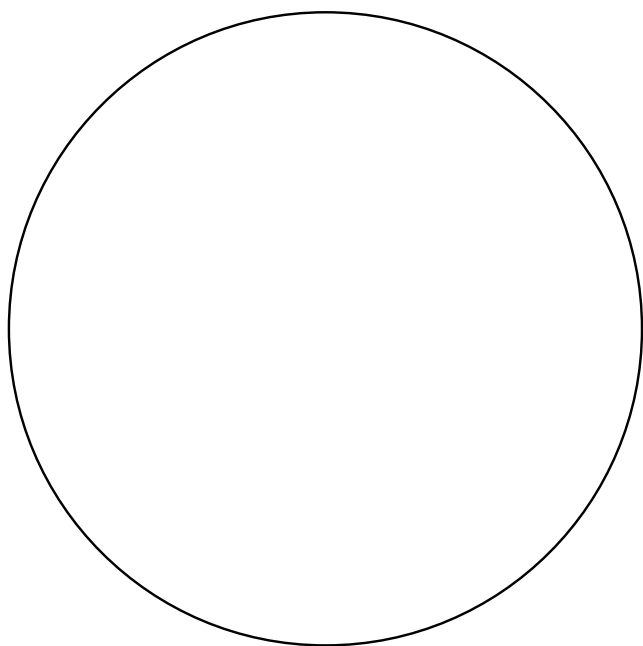


Pametni sledilnik P23

# Pametni sledilnik

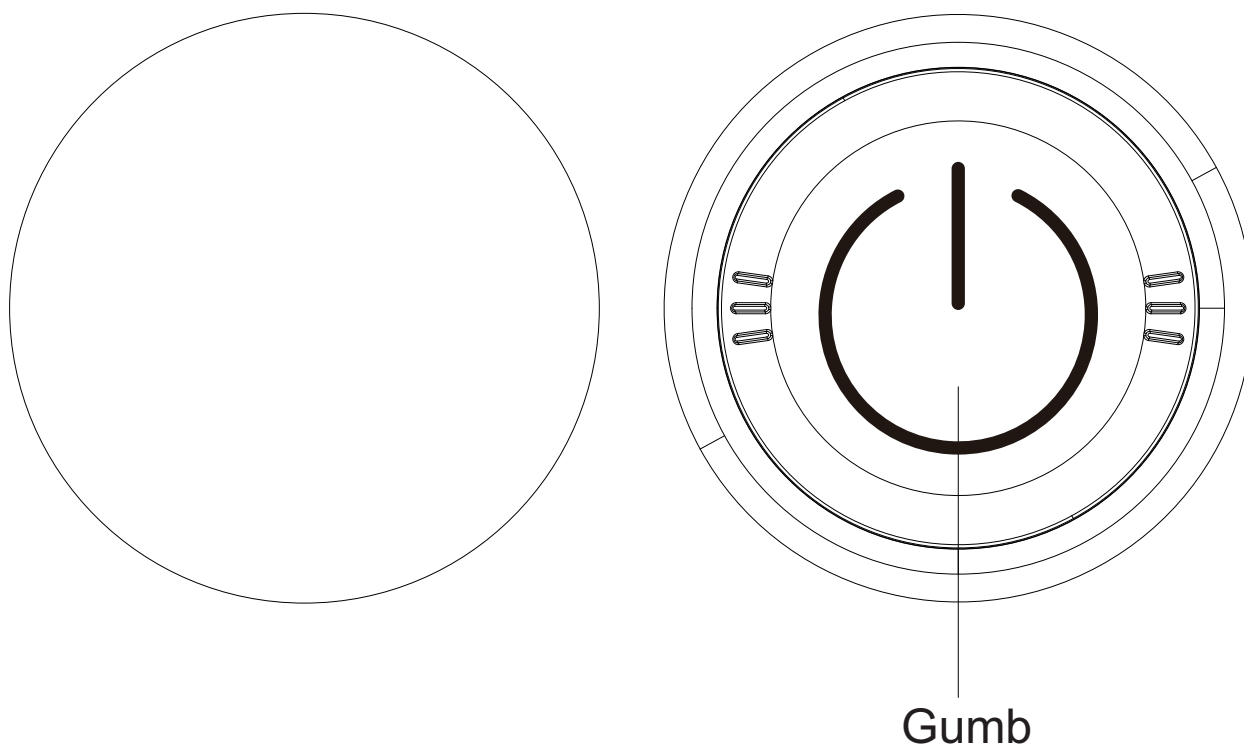
Navodila za uporabo



© 2026 ŠUMI ELECTRONICS d.o.o. Vse pravice pridržane.

Ta navodila za uporabo so avtorsko zaščitena. Kopiranje, razmnoževanje, prevajanje, objavlanje ali druga uporaba dokumenta, v celoti ali delno, brez predhodnega pisnega dovoljenja podjetja ŠUMI ELECTRONICS d.o.o. ni dovoljena.

# Opis artikla



**Pametni sledilnik** je majhen in lahek pametni sledilnik, združljiv z aplikacijama **Apple Find My (Najdi)** in **Google Find Hub (Središče za iskanje)**.

Omogoča spremljanje in iskanje ključev, torb, denarnic ter drugih pomembnih predmetov kadarkoli in kjerkoli.

© 2026 ŠUMI ELECTRONICS d.o.o. Vse pravice pridržane.

Ta navodila za uporabo so avtorsko zaščitena. Kopiranje, razmnoževanje, prevajanje, objavljanje ali druga uporaba dokumenta, v celoti ali delno, brez predhodnega pisnega dovoljenja podjetja ŠUMI ELECTRONICS d.o.o. ni dovoljena.

# Lastnosti izdelka

1. Deluje proti izgubno in ima funkcijo sledenja.
2. Izdelek s certifikatom Apple MFi in Google certifikatom.
3. Podpira platformi iOS Find My in Android Find Hub.
4. Brez uporabe zunanjih aplikacij..

## Specifikacije:

**Ime izdelka:** Pametni sledilnik (Anti-Loss Smart Tag)

**Model:** P23

**Baterija:** CR2032 3V

**Material:** ABS

**Dimenzije:** 32 × 32 × 8,4 mm

**Vodoodporen:** IP65

## Funkcija:

Preprečuje izgubo dragocenih predmetov z uporabo aplikacije Apple Find My (Najdi) in Google Find Hub (Središče za iskanje).

## Združljive naprave:

Podprte so Apple naprave z iOS 18.0 operacijskim sistemom ali novejšim različicam. Prav tako podpira Android™ naprave z Android 12 operacijskim sistemom in novejšim.

© 2026 ŠUMI ELECTRONICS d.o.o. Vse pravice pridržane.

Ta navodila za uporabo so avtorsko zaščitena. Kopiranje, razmnoževanje, prevajanje, objavljane ali druga uporaba dokumenta, v celoti ali delno, brez predhodnega pisnega dovoljenja podjetja ŠUMI ELECTRONICS d.o.o. ni dovoljena.

# Navodila za uporabo

## 1. Vklop

Pritisnite in držite gumb približno 3-5 sekund, dokler ne zaslišite piska.

## 2. Izklop

Pritisnite gumb 5-krat zapored, dokler ne zaslišite piska. Pozor: Če ob drugem ali četrtem kliku slišite pisk, prenehajte in čez nekaj časa poskusite ponovno.

## 3. Ponastavitev

Gumb pritisnite 4-krat zapored, dokler ne zaslišite piska, nato ga stisnite še enkrat in ga držite toliko časa da neha piskati. Nato sledi še zadnji pisk za potrditev.

## 4. Preverjanje stanja

Da preverite ali je naprava vklopljena, dvakrat hitro pritisnite gumb. Če naprava zapiska je vklopljena.

## 5. Preverjanje serijske številke

V dveh sekundah pritisnite gumb 6-krat zapored. Naprava bo zapiskala in prešla v način prikaza serijske številke.

## 6. Ponovna povezava z novim računom

Najprej odstranite napravo iz trenutnega računa v aplikaciji, nato jo ponastavite na tovarniške nastavitve (glej 3. točko). Po tem jo lahko povežete z novim računom.

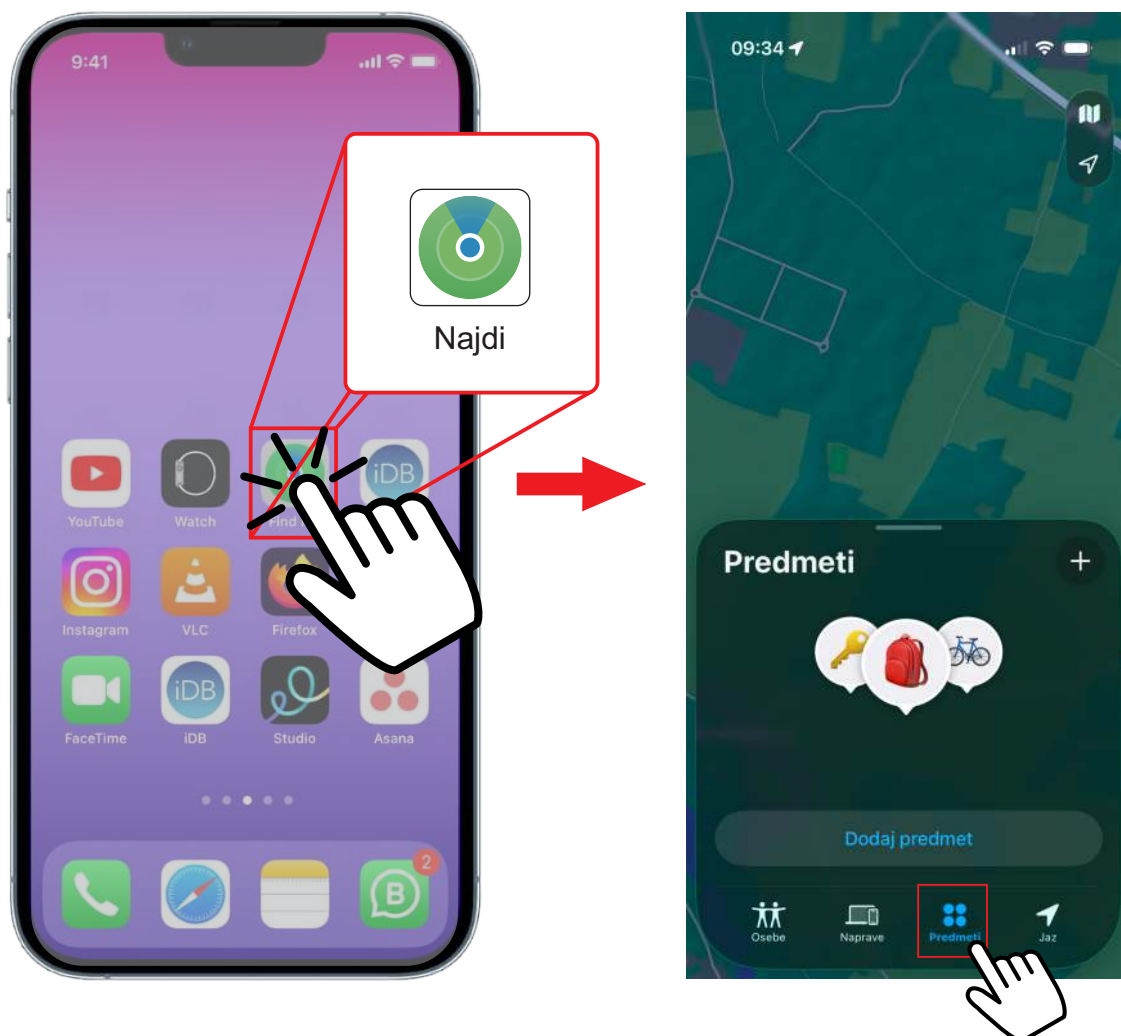


Works with  
**Apple Find My**

## Povezovanje sledilnika z iPhone napravo

Za povezavo sledilnika z vašim iPhone telefonom sledite naslednjim korakom:

1. Odprite aplikacijo Najdi (Find My).



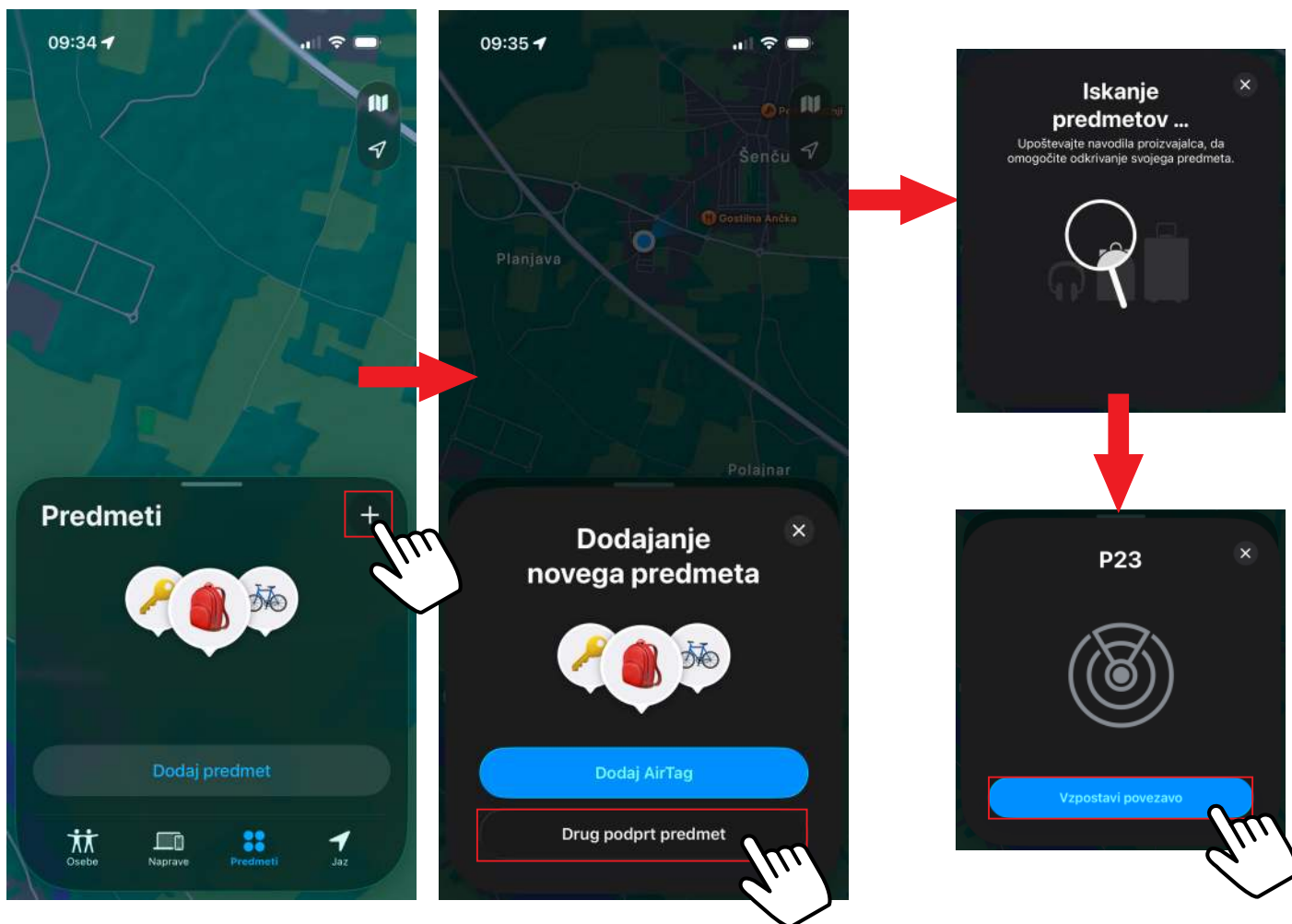
**Pozor!** Preverite da imate vklopljen **Bluetooth** in **Lokacijo**.



Works with  
**Apple Find My**

## Povezovanje sledilnika z iPhone napravo

2. Pod zavihkom **Naprave (Items)** izberite ikono **+**, nato izberete možnost **Drug podprt predmet (Add other item)** in počakajte da aplikacija zazna vaš sledilnik in izberite **Vzpostavi povezavo (Connect)**.



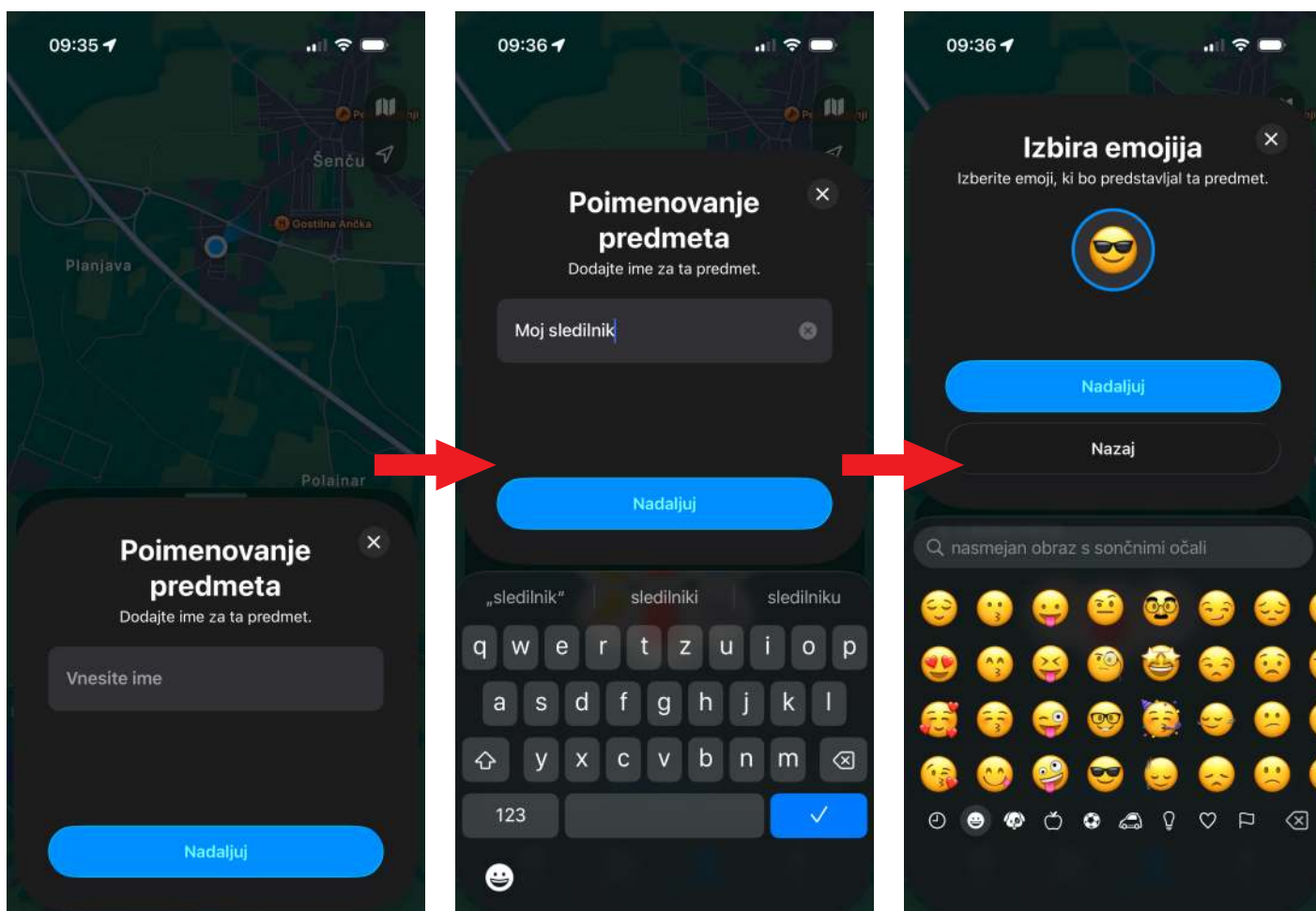
**Pozor!** Če naprave ne zazna, jo ponastavite tako da sledite navodilom na strani 4, točka 3.



Works with  
**Apple Find My**

## Povezovanje sledilnika z iPhone napravo

3. Po uspešni vzpostavitvi povezave lahko sledilnik poimenujete in mu dodelite želen emoji.



© 2026 ŠUMI ELECTRONICS d.o.o. Vse pravice pridržane.

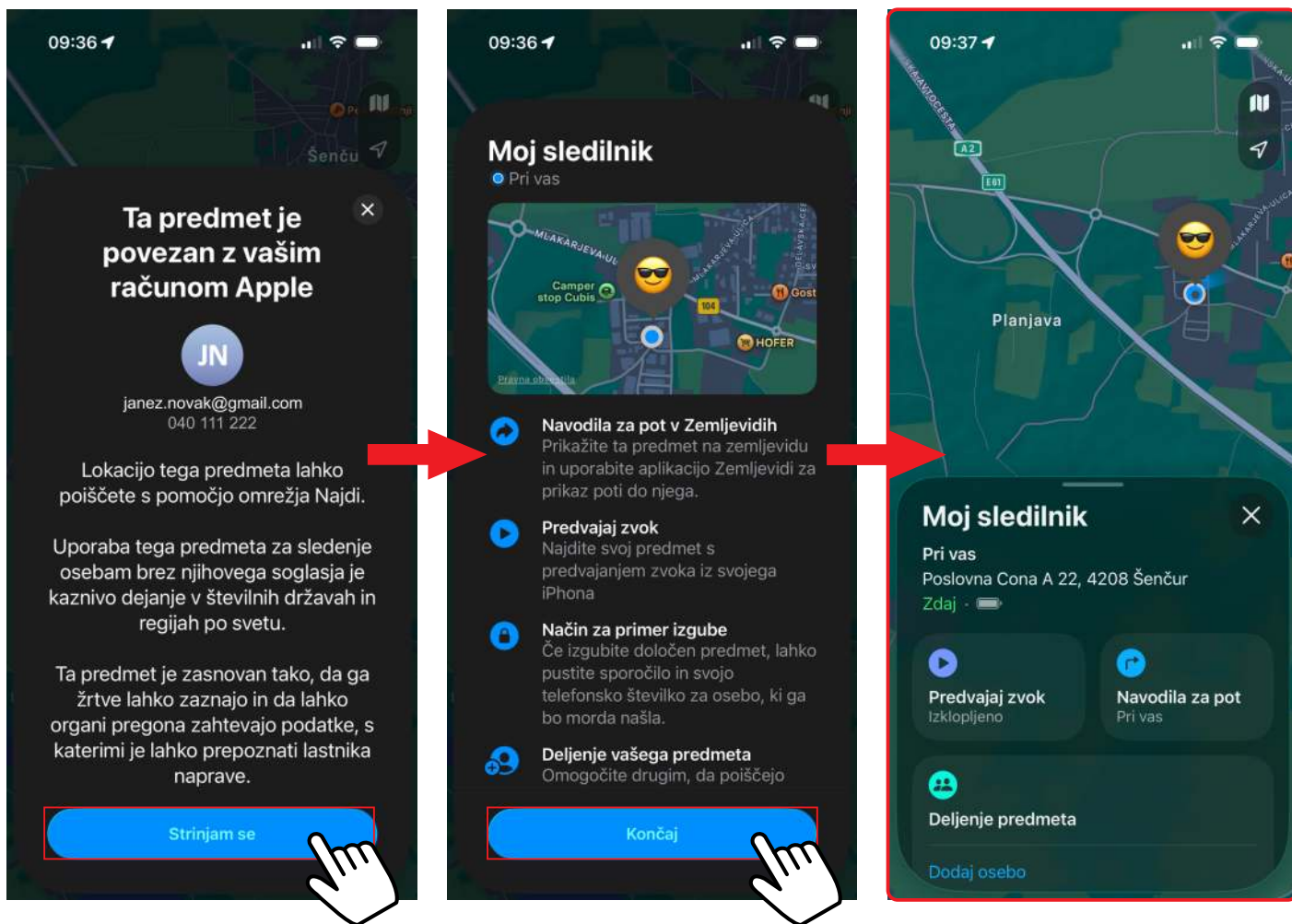
Ta navodila za uporabo so avtorsko zaščitena. Kopiranje, razmnoževanje, prevajanje, objavljanje ali druga uporaba dokumenta, v celoti ali delno, brez predhodnega pisnega dovoljenja podjetja ŠUMI ELECTRONICS d.o.o. ni dovoljena.



Works with  
**Apple Find My**

## Povezovanje sledilnika z iPhone napravo

4. Potrdite splošne pogoje uporabe s pritiskom na gumb **Strinjam se (Agree)**. Nato si lahko ogledate kratek opis glavnih funkcij sledilnika in za zaključek pritisnite **Končaj (Done)**. Sledilnik je uspešno povezan z vašim Apple računom in pripravljen za uporabo.



© 2026 ŠUMI ELECTRONICS d.o.o. Vse pravice pridržane.

Ta navodila za uporabo so avtorsko zaščitena. Kopiranje, razmnoževanje, prevajanje, objavljanje ali druga uporaba dokumenta, v celoti ali delno, brez predhodnega pisnega dovoljenja podjetja ŠUMI ELECTRONICS d.o.o. ni dovoljena.

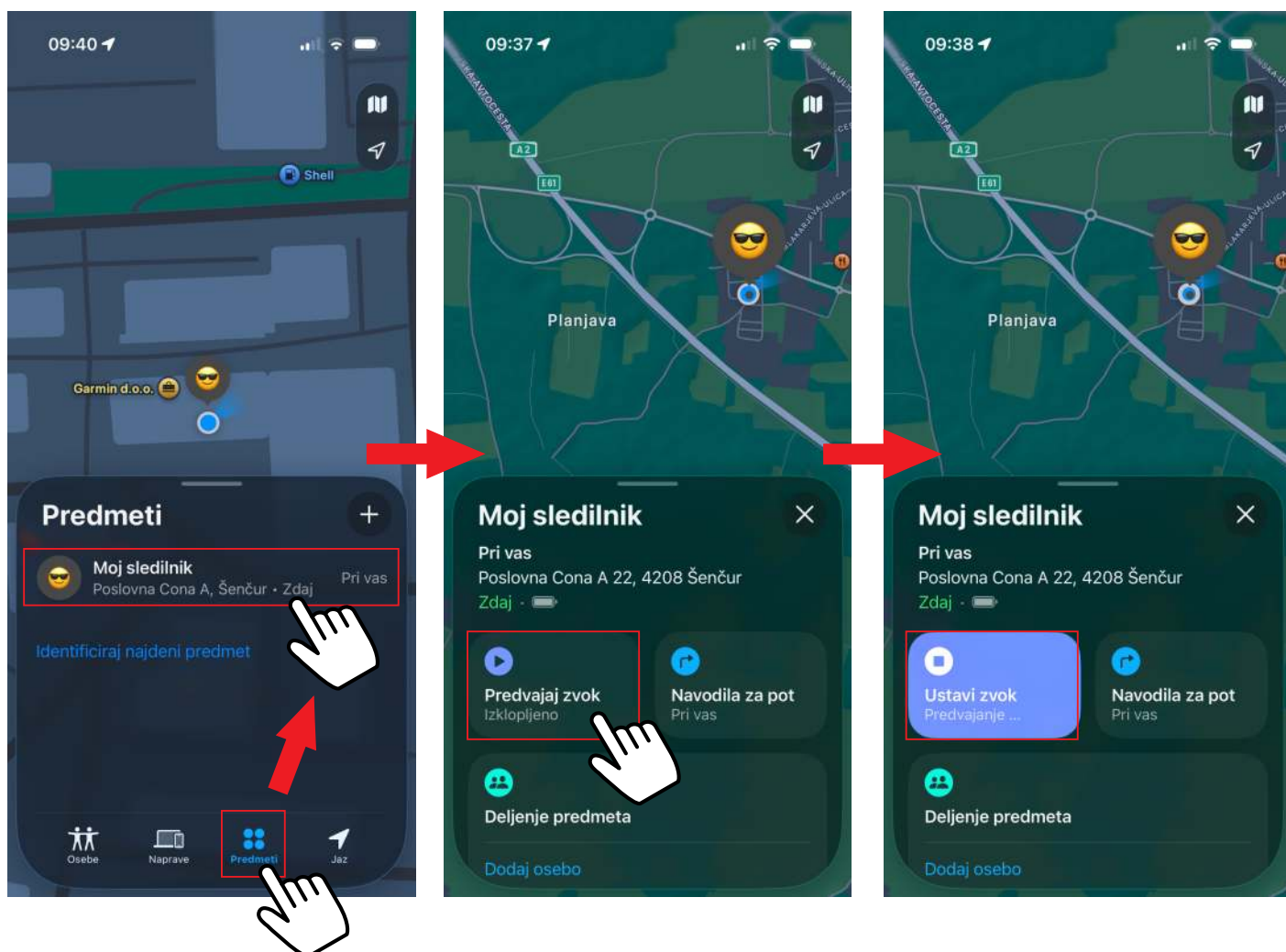


Works with  
**Apple Find My**

## Aktiviraj funkcijo proti izgubi

### A. Iskanje z zvočnim signalom

1. Odprite aplikacijo **Najdi (Find My)**.
2. Izberite svojo sledilno napravo.
3. Pritisnite **Predvajaj zvok (Play Sound)** in malo počakajte.
4. Naprava bo zapiskala, če je v dosegu Bluetooth povezave.



© 2026 ŠUMI ELECTRONICS d.o.o. Vse pravice pridržane.

Ta navodila za uporabo so avtorsko zaščitena. Kopiranje, razmnoževanje, prevajanje, objavljanje ali druga uporaba dokumenta, v celoti ali delno, brez predhodnega pisnega dovoljenja podjetja ŠUMI ELECTRONICS d.o.o. ni dovoljena.

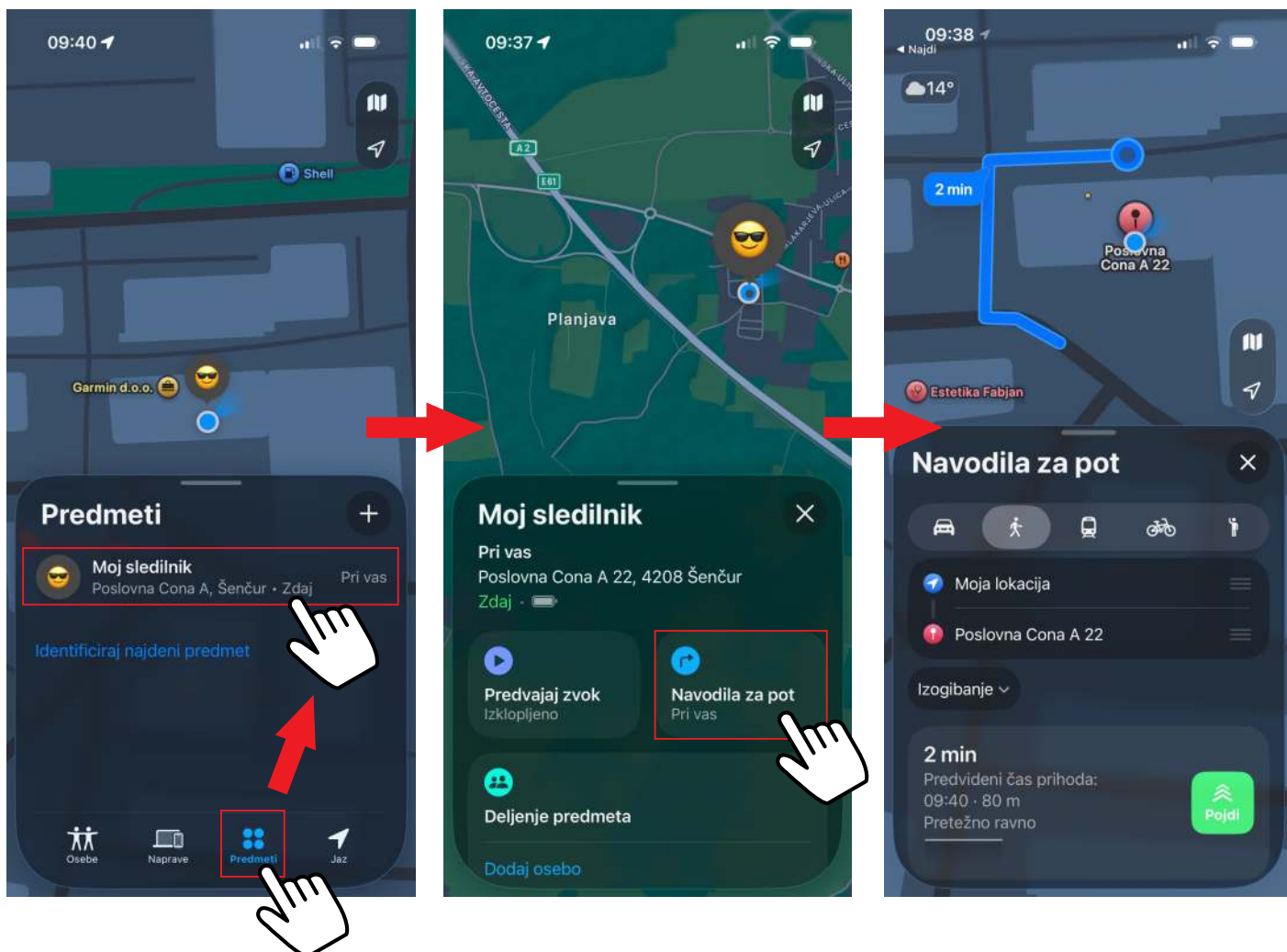


Works with  
**Apple Find My**

## Aktiviraj funkcijo proti izgubi

### B. Iskanje prek zemljevida

1. Odprite aplikacijo **Najdi (Find My)**.
2. Izberite svojo sledilno napravo.
3. Pritisnite **Navodila za pot (Directions)**.
4. Zemljevid vas bo vodil do zadnje znane lokacije naprave.



© 2026 ŠUMI ELECTRONICS d.o.o. Vse pravice pridržane.

Ta navodila za uporabo so avtorsko zaščitena. Kopiranje, razmnoževanje, prevajanje, objavljanje ali druga uporaba dokumenta, v celoti ali delno, brez predhodnega pisnega dovoljenja podjetja ŠUMI ELECTRONICS d.o.o. ni dovoljena.

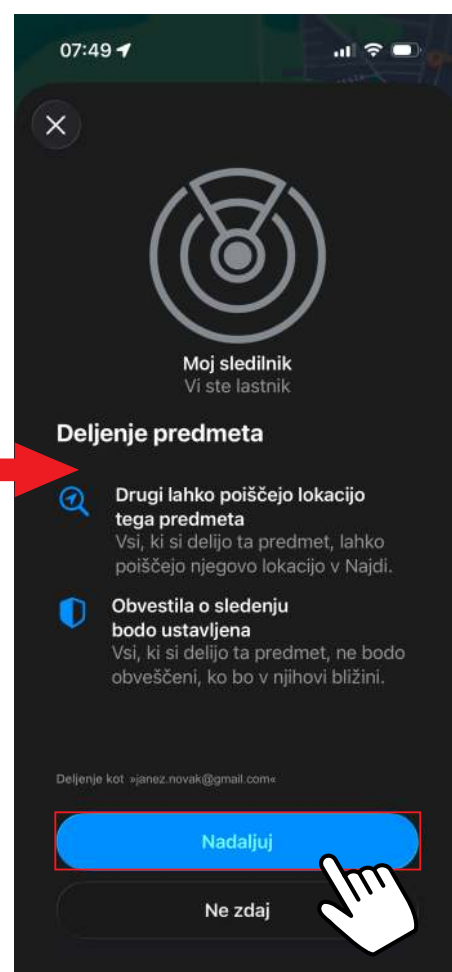
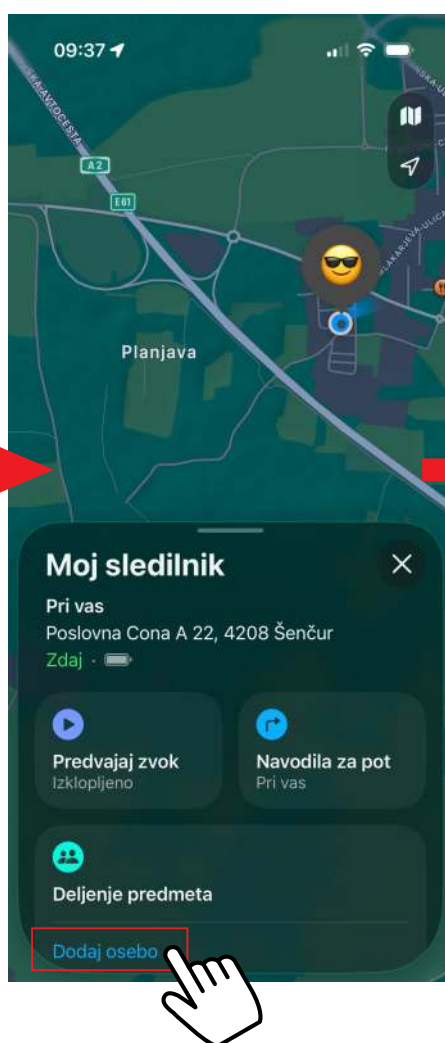
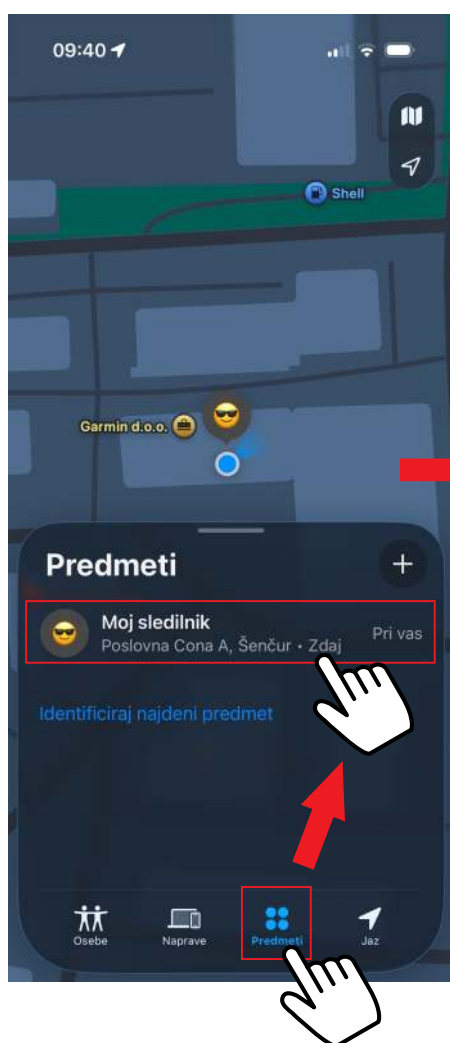


Works with  
**Apple Find My**

## Aktiviraj funkcijo proti izgubi

### C. Deljenje predmeta z bližnjo osebo

1. Odprite aplikacijo **Najdi (Find My)** in v spodnji vrstici izberite **Predmeti (Items)**. Nato izberite želeno napravo, ter pod možnostjo **Deljenje predmeta (Share this AirTag)** pritisnite **Dodaj osebo (Add Person)**.
2. Pritisnite **Nadaljuj (Continue)**, da sprejmete informacije na zaslону.

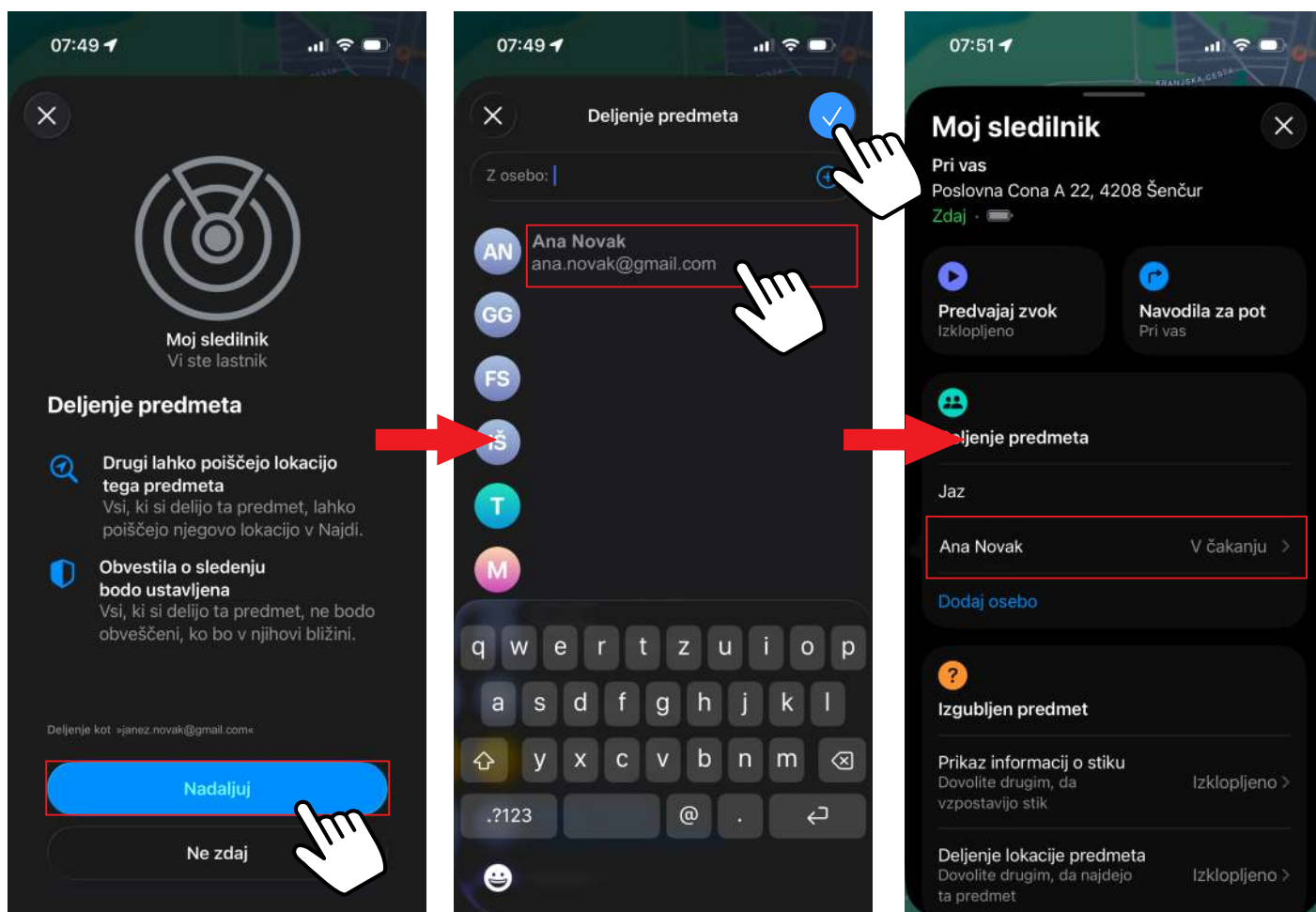




Works with  
**Apple Find My**

## Aktiviraj funkcijo proti izgubi

3. Izbranemu stiku pošljite povezavo za deljenje.
4. Povezava je vzpostavljena ko jo druga oseba odobri.  
**Povezava ostane veljavna za izbrano obdobje.**



© 2026 ŠUMI ELECTRONICS d.o.o. Vse pravice pridržane.

Ta navodila za uporabo so avtorsko zaščitena. Kopiranje, razmnoževanje, prevajanje, objavljanje ali druga uporaba dokumenta, v celoti ali delno, brez predhodnega pisnega dovoljenja podjetja ŠUMI ELECTRONICS d.o.o. ni dovoljena.

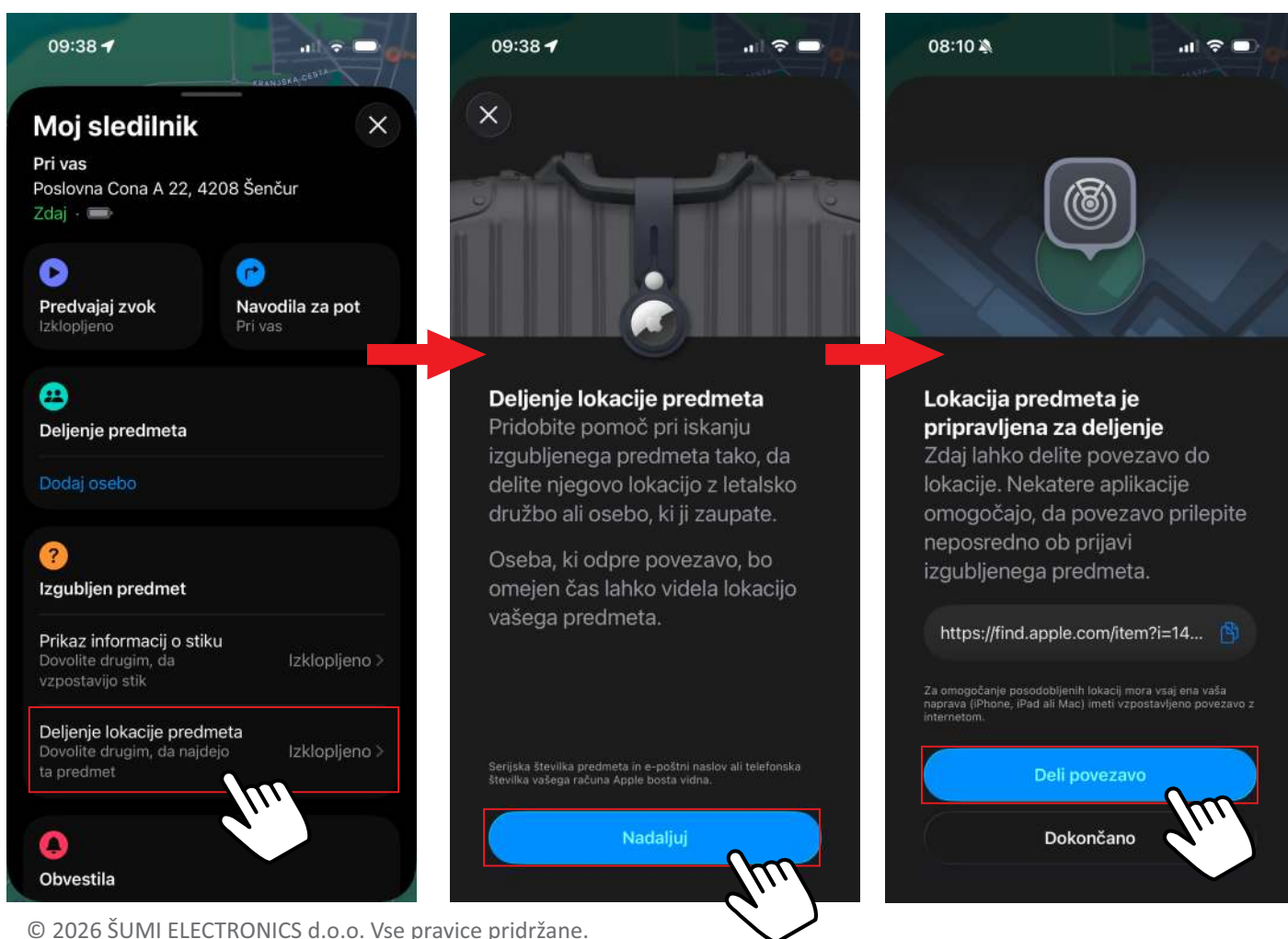


Works with  
**Apple Find My**

## Aktiviraj funkcijo proti izgubi

### D. Deljenje lokacije predmeta z bližnjo osebo v primeru izgube

1. V meniju **Izgubljeni predmet (Lost Item)** izberite možnost za **Deljenje lokacije predmeta (Share Item Location)**.
2. Potrdite prikazane informacije z gumbom **Nadaljuj (Continue)** in nato pritisnite gumb **Deli povezavo (Share Link)**.



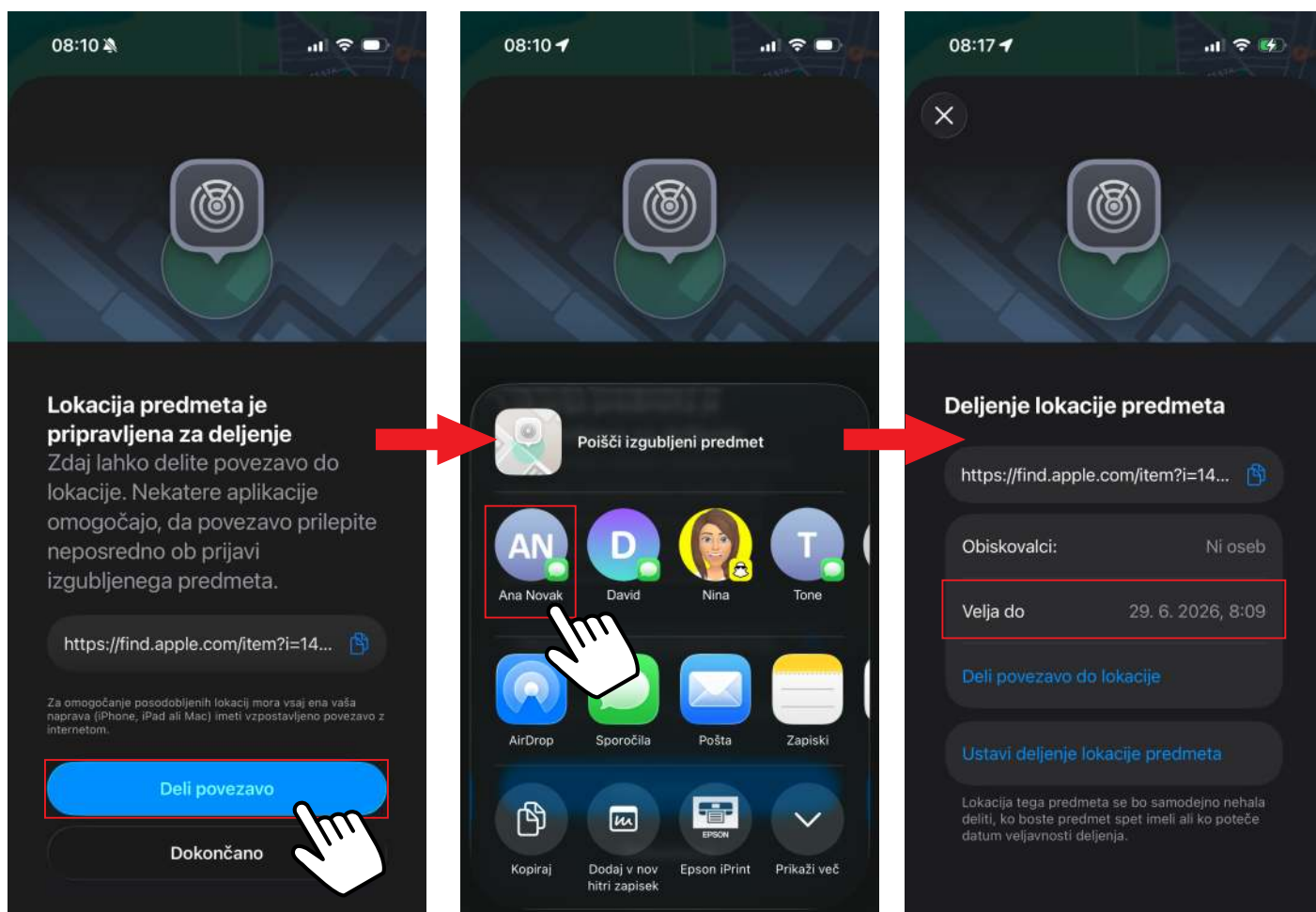
Ta navodila za uporabo so avtorsko zaščitena. Kopiranje, razmnoževanje, prevajanje, objavljanje ali druga uporaba dokumenta, v celoti ali delno, brez predhodnega pisnega dovoljenja podjetja ŠUMI ELECTRONICS d.o.o. ni dovoljena.



Works with  
**Apple Find My**

## Aktiviraj funkcijo proti izgubi

3. Povezavo delite z osebo, ki ji zaupate, tako da jo izberete v kontaktnem meniju, ta oseba nato prejme zadnjo lokacijo vašega sledilnika in vam lahko pomaga pri iskanju.
4. Povezava velja do datuma in ure, ki ga določi naprava sama.



© 2026 ŠUMI ELECTRONICS d.o.o. Vse pravice pridržane.

Ta navodila za uporabo so avtorsko zaščitena. Kopiranje, razmnoževanje, prevajanje, objavljanje ali druga uporaba dokumenta, v celoti ali delno, brez predhodnega pisnega dovoljenja podjetja ŠUMI ELECTRONICS d.o.o. ni dovoljena.

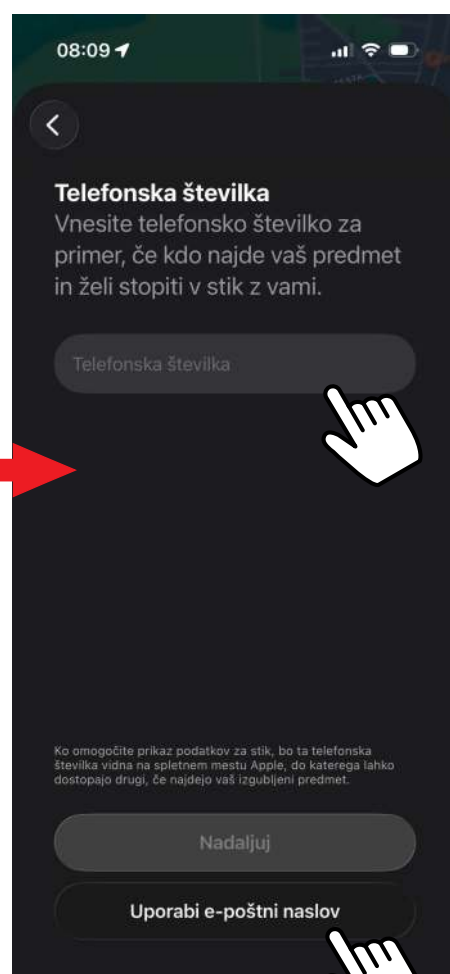
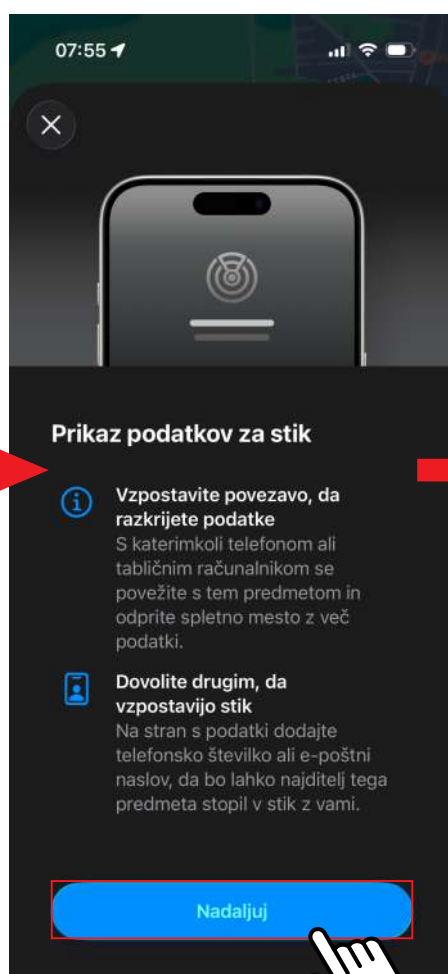
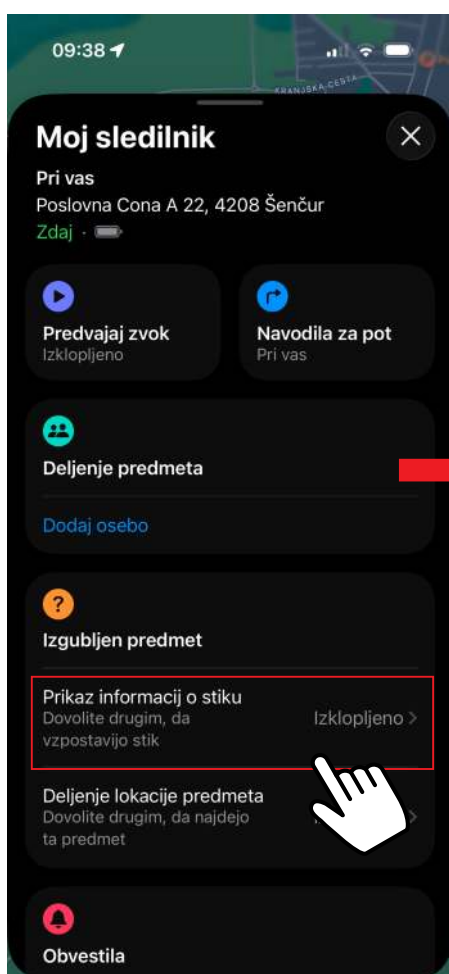


Works with  
**Apple Find My**

## Aktiviraj funkcijo proti izgubi

### E. Deljenje kontaktnih podatkov z najditeljem v primeru izgube

1. V meniju **Izgubljeni predmet (Lost Item)** izberite **Prikaz informacije o stiku (Show Contact Info)**.
2. Potrdite **Prikaz podatkov za stik** za nadeljevaje, nato pa vnesite **telefonsko številko** ali **e-poštni naslov**.



© 2026 ŠUMI ELECTRONICS d.o.o. Vse pravice pridržane.

Ta navodila za uporabo so avtorsko zaščitena. Kopiranje, razmnoževanje, prevajanje, objavljanje ali druga uporaba dokumenta, v celoti ali delno, brez predhodnega pisnega dovoljenja podjetja ŠUMI ELECTRONICS d.o.o. ni dovoljena.

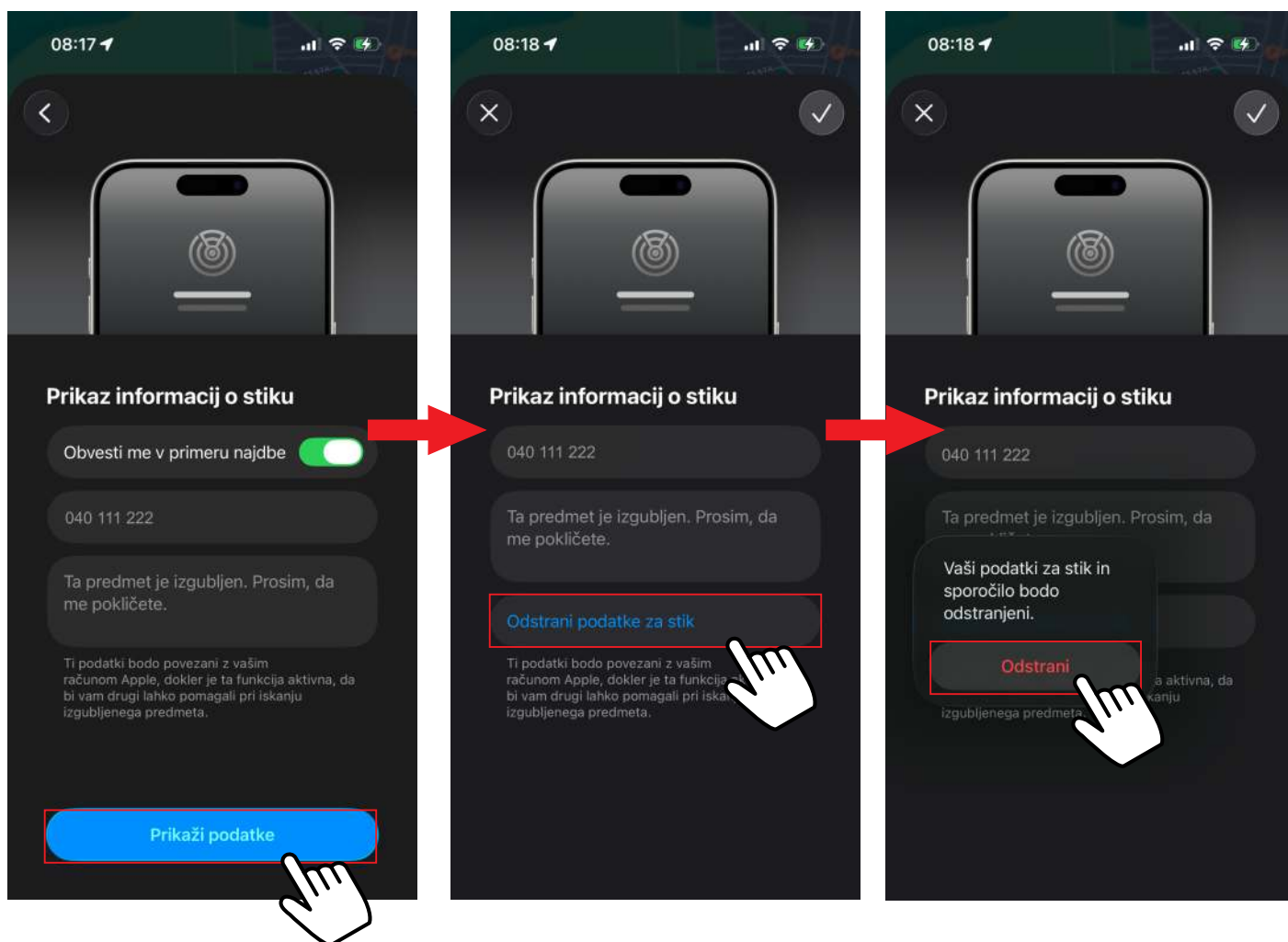


Works with  
**Apple Find My**

## Aktiviraj funkcijo proti izgubi

3. Najditelj bo lahko videl vaše podatke ter sporočilo prek funkcije za identifikacijo najdenega predmeta.

4. V primeru da podatkov ne želite deliti več pa lahko sejo prekinete z klikom na gumb **Odstrani podatke za stik (Remove Contact Info)**.



© 2026 ŠUMI ELECTRONICS d.o.o. Vse pravice pridržane.

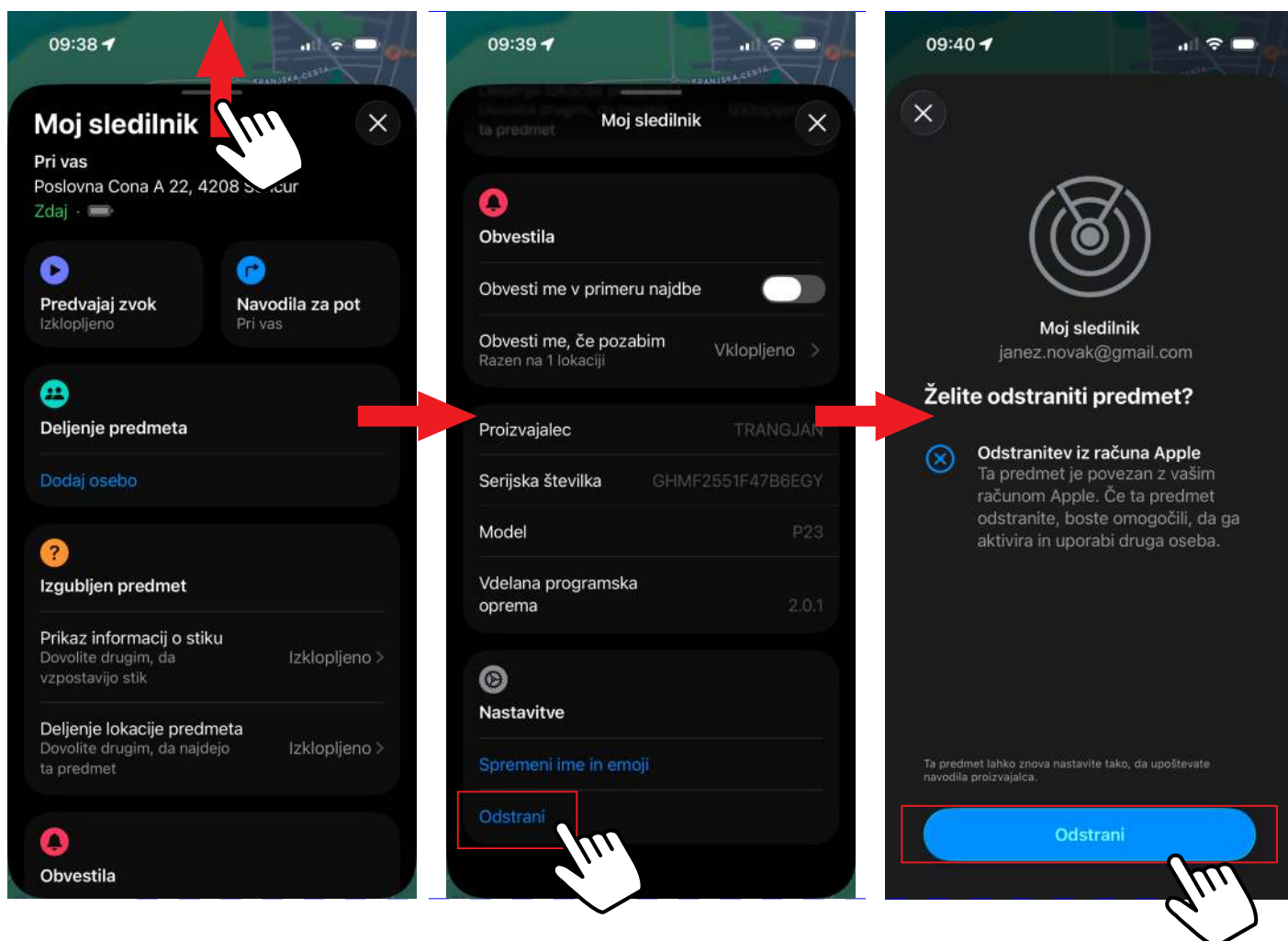
Ta navodila za uporabo so avtorsko zaščitena. Kopiranje, razmnoževanje, prevajanje, objavljanje ali druga uporaba dokumenta, v celoti ali delno, brez predhodnega pisnega dovoljenja podjetja ŠUMI ELECTRONICS d.o.o. ni dovoljena.



Works with  
**Apple Find My**

## Odstranitev sledilnika z naprave

1. V aplikaciji Najdi (Find My) izberite napravo.
2. Pomaknite se na dno strani in izberite **Odstrani (Remove Item)**.
3. Potrdite odstranitev naprave. Naprava je odstranjena ko zaslišite pisk.

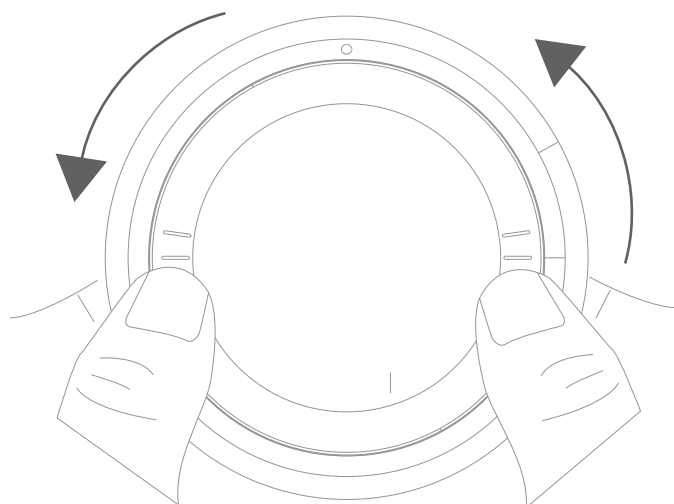


© 2026 ŠUMI ELECTRONICS d.o.o. Vse pravice pridržane.

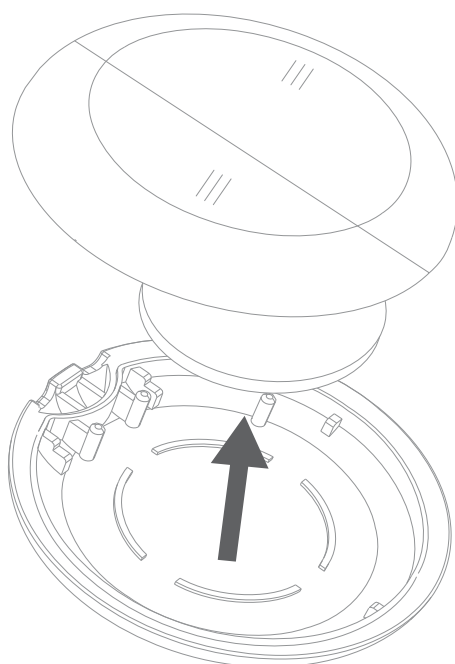
Ta navodila za uporabo so avtorsko zaščitena. Kopiranje, razmnoževanje, prevajanje, objavljanje ali druga uporaba dokumenta, v celoti ali delno, brez predhodnega pisnega dovoljenja podjetja ŠUMI ELECTRONICS d.o.o. ni dovoljena.

## Menjava baterije

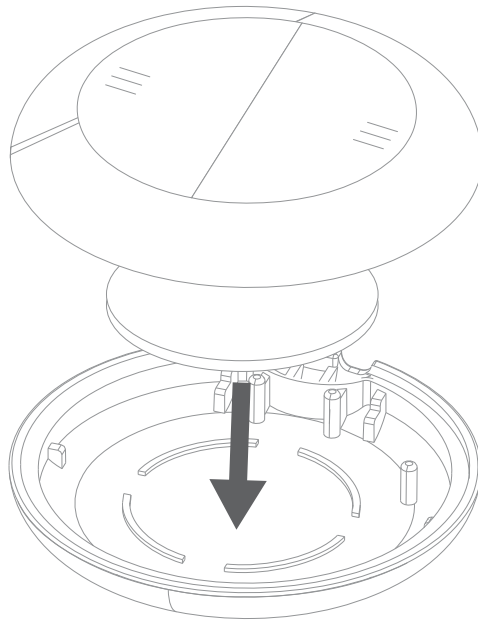
1. Izdelek odprete tako, da oba palca položite na utora na zadnji strani naprave in pokrov zavrtite v nasprotni smeri urinega kazalca.



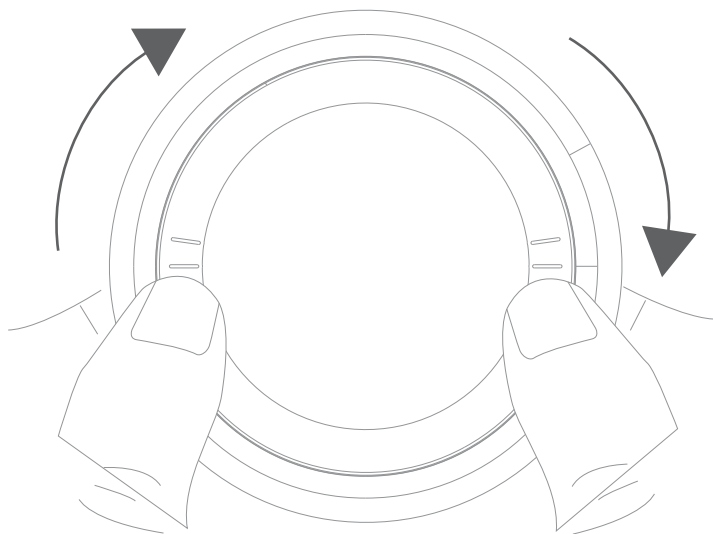
2. Odstranite baterijo.



### 3. Vstavite novo baterijo



4. Oba palca položite na utora na zadnji strani naprave in pokrov hkrati zavrtite v smeri urinega kazalca, da ga zaprete.



© 2026 ŠUMI ELECTRONICS d.o.o. Vse pravice pridržane.

Ta navodila za uporabo so avtorsko zaščitena. Kopiranje, razmnoževanje, prevajanje, objavljane ali druga uporaba dokumenta, v celoti ali delno, brez predhodnega pisnega dovoljenja podjetja ŠUMI ELECTRONICS d.o.o. ni dovoljena.

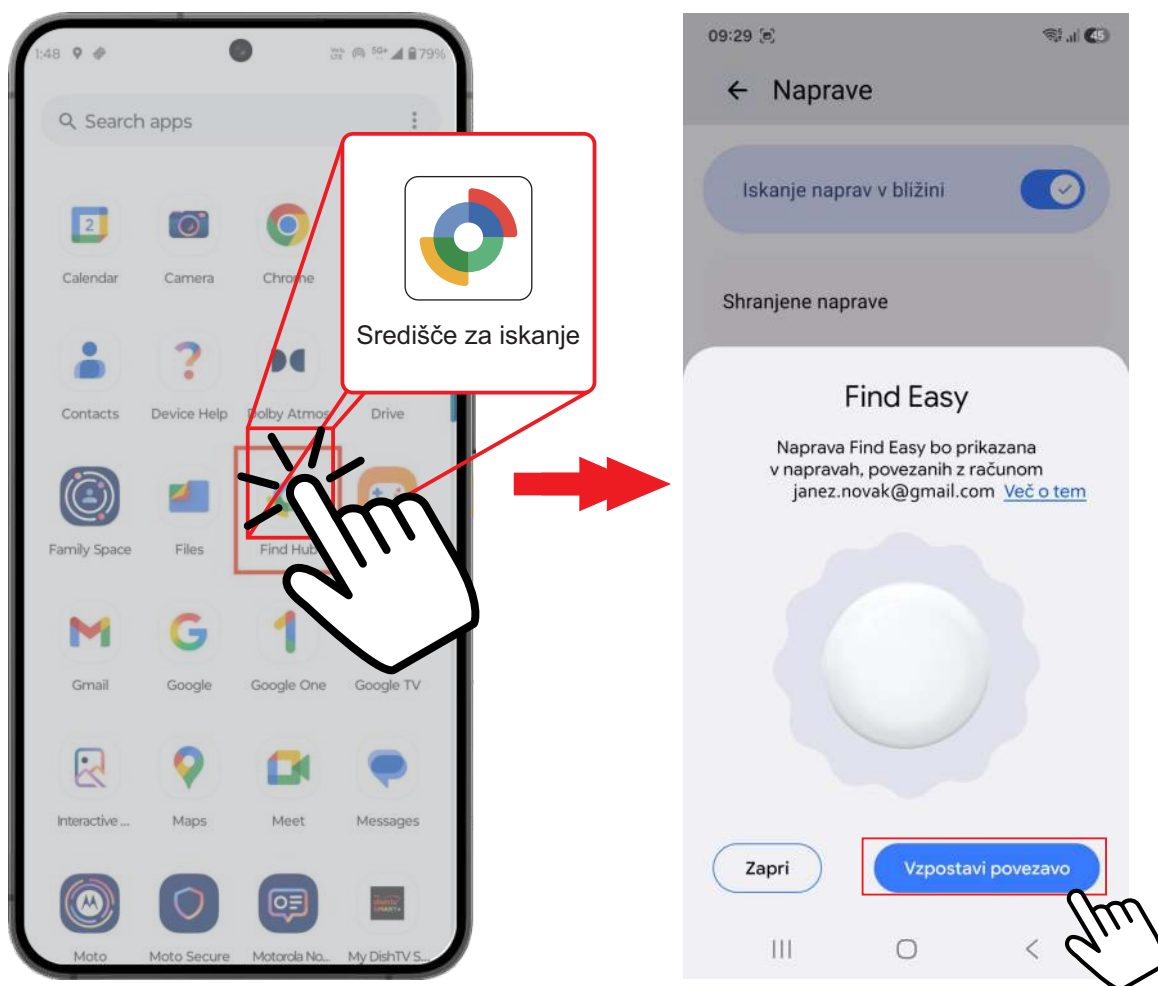


**Works with Android**  
Find Hub

## Povezovanje sledilnika z Android napravo

Za povezavo sledilnika z vašim Android telefonom sledite spodnjim korakom:

1. Odprite aplikacijo **Središče za iskanje (Find Hub)**. Aplikacija bi morala samodejno zaznati vaš sledilnik **Find Easy**. Izberete **Vzpostavi povezavo (Connect)**.



**Pozor!** Preverite da imate vklopljen **Bluetooth** in **Lokacijo**.



## Povezovanje sledilnika z Android napravo

2. Po vzpostavitvi povezave morate nato sprejeti splošne pogoje uporabe **Storitev uporabljajte odgovorno (Use responsibly)**, tako da pritisnete gumb **Nadaljuj (Continue)**.

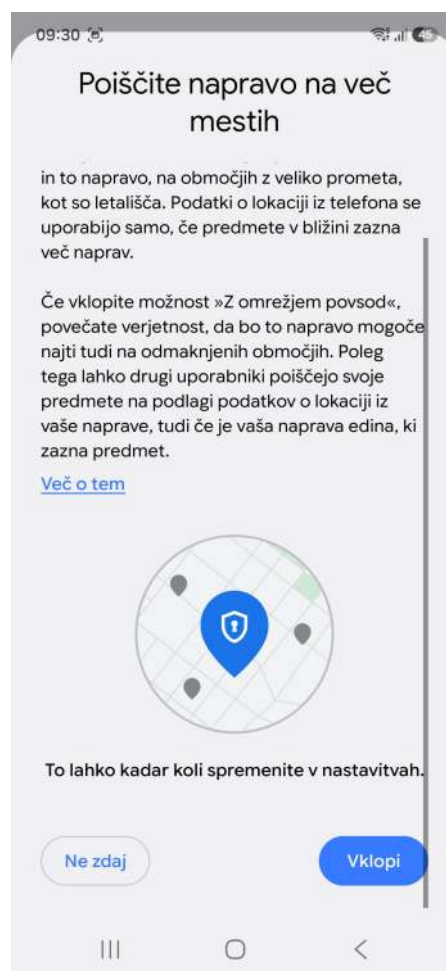




Works with Android  
Find Hub

## Povezovanje sledilnika z Android napravo

3. Prikaže se še eno okno kjer lahko izberete ali bi želeli vklopiti funkcijo **Poiščite napravo na več mestih**.



© 2026 ŠUMI ELECTRONICS d.o.o. Vse pravice pridržane.

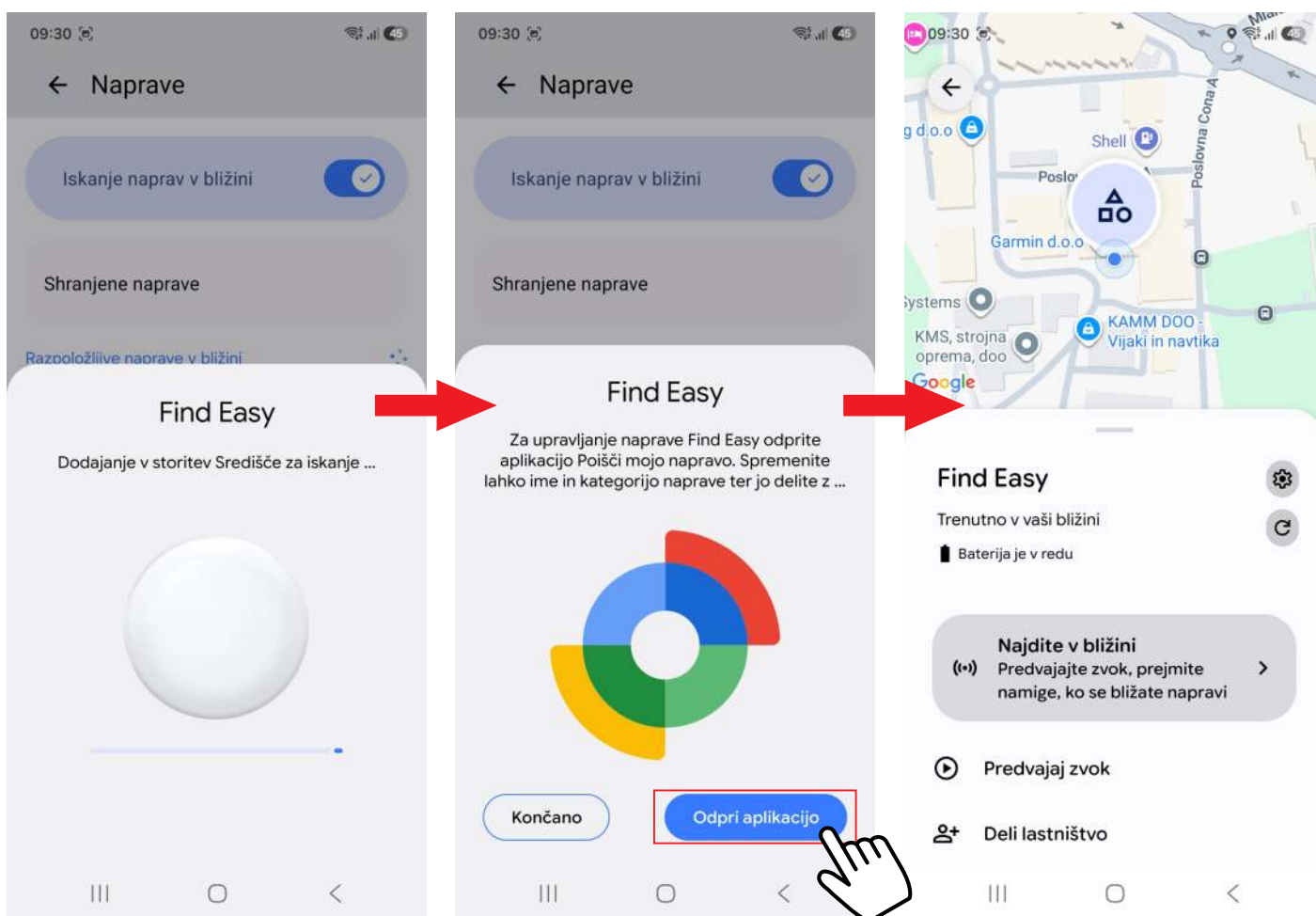
Ta navodila za uporabo so avtorsko zaščitena. Kopiranje, razmnoževanje, prevajanje, objavljanje ali druga uporaba dokumenta, v celoti ali delno, brez predhodnega pisnega dovoljenja podjetja ŠUMI ELECTRONICS d.o.o. ni dovoljena.



**Works with Android**  
Find Hub

## Povezovanje sledilnika z Android napravo

4. Po uspešni povezavi se naprava doda v storitev **Središče za iskanje (Find Hub)**. Prikaže se okno z možnostjo **Končano (Done)** ali **Odpri aplikacijo (Open app)**. Z izbiro **Končano (Done)** zaprete okno, z izbiro **Odpri aplikacijo (Open app)** pa odprete aplikacijo **Poišči mojo napravo (Find my device)**, kjer lahko upravljate z sledilnikom.



© 2026 ŠUMI ELECTRONICS d.o.o. Vse pravice pridržane.

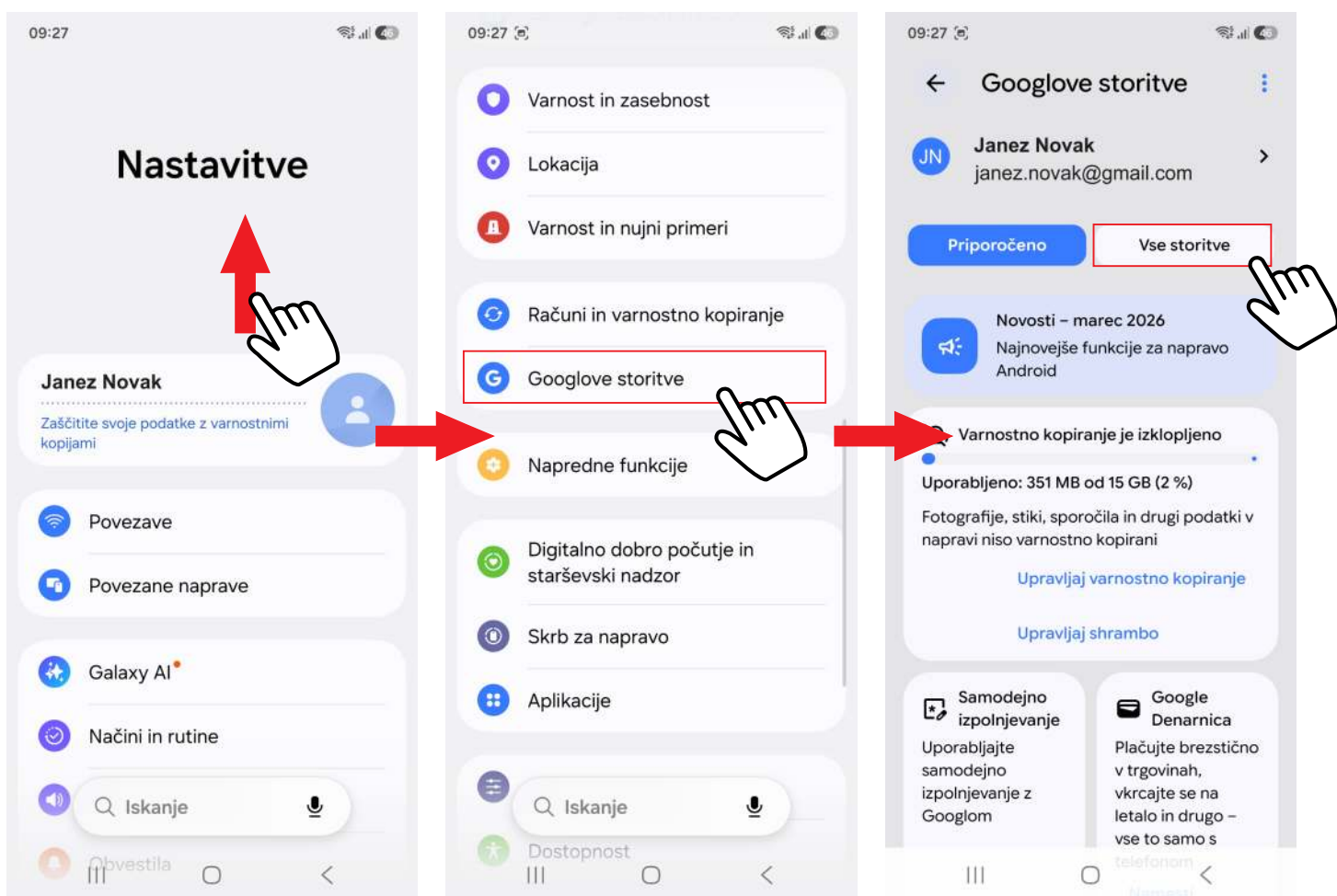
Ta navodila za uporabo so avtorsko zaščitena. Kopiranje, razmnoževanje, prevajanje, objavljanje ali druga uporaba dokumenta, v celoti ali delno, brez predhodnega pisnega dovoljenja podjetja ŠUMI ELECTRONICS d.o.o. ni dovoljena.



## Napaka pri povezovanju sledilnika

V primeru da sledilnika naprava ne zazna ali da ste zaprli okno za vzpostavitev povezave in se ta ponovno ne odpre, sledite naslednjim korakom:

1. Odprite **Nastavitve (Settings)** na vašem telefonu in izberite možnost **Googlove storitve (Google)**, nato pritisnite **Vse storitve (All services)**.



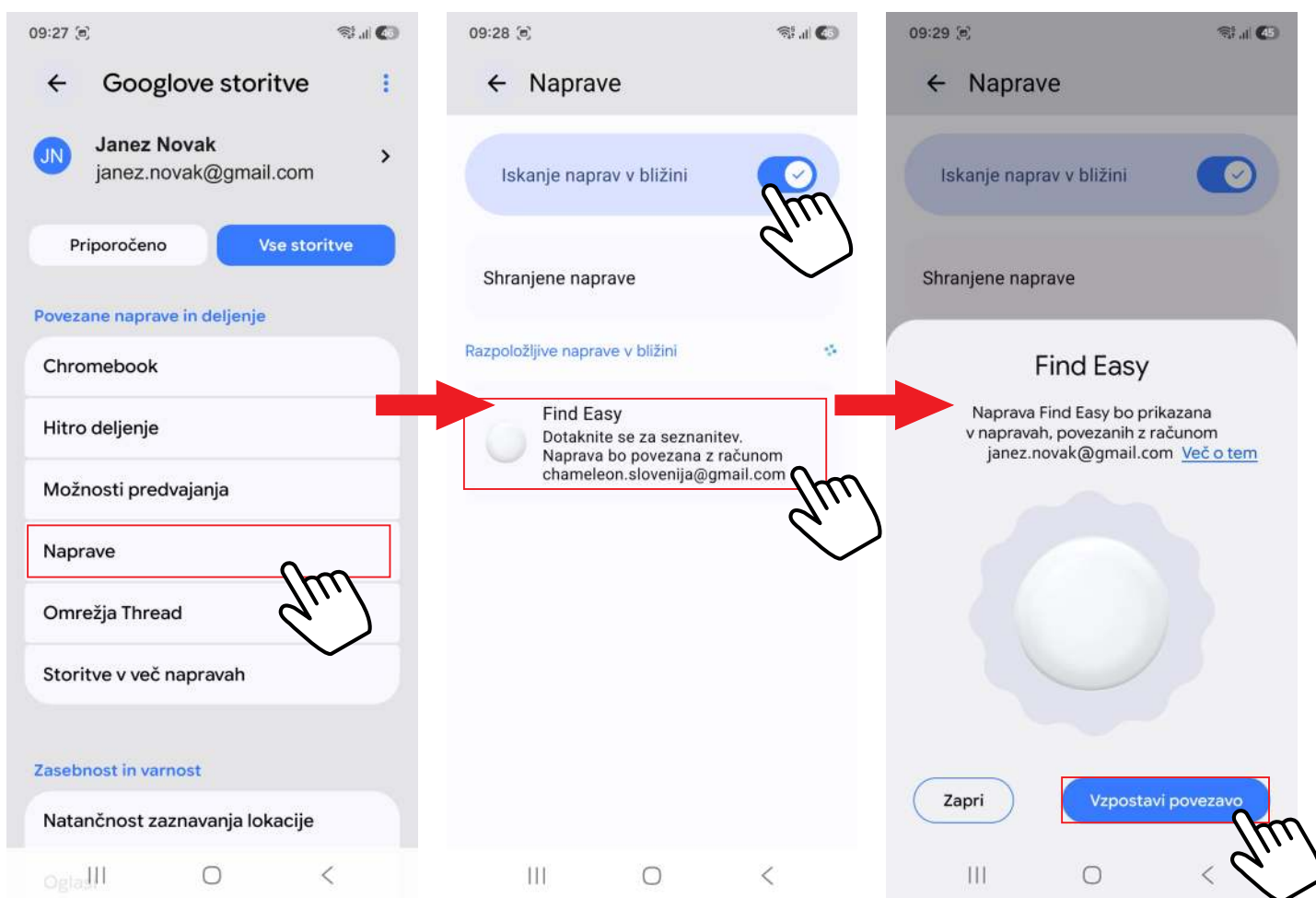
© 2026 ŠUMI ELECTRONICS d.o.o. Vse pravice pridržane.

Ta navodila za uporabo so avtorsko zaščitena. Kopiranje, razmnoževanje, prevajanje, objavljanje ali druga uporaba dokumenta, v celoti ali delno, brez predhodnega pisnega dovoljenja podjetja ŠUMI ELECTRONICS d.o.o. ni dovoljena.



## Povezovanje sledilnika z Android napravo

2. Izberite možnost **Naprave (Devices)** in omogočite **Iskanje naprav v bližini (Scan for nearby devices)**. Pod **Razpoložljive naprave v bližini (Available devices nearby)** naj bi se prikazal vaš sledilnik. Ko telefon zazna sledilnik lahko vzpostavite povezavo.



Opomba: Če sledilnika naprava ne zazna preverite ali sta vključena **Bluetooth** in **Lokacija**. Če sledilnik še vedno ni zaznan, morate napravo ponastaviti (glejte stran 4, točka 3).

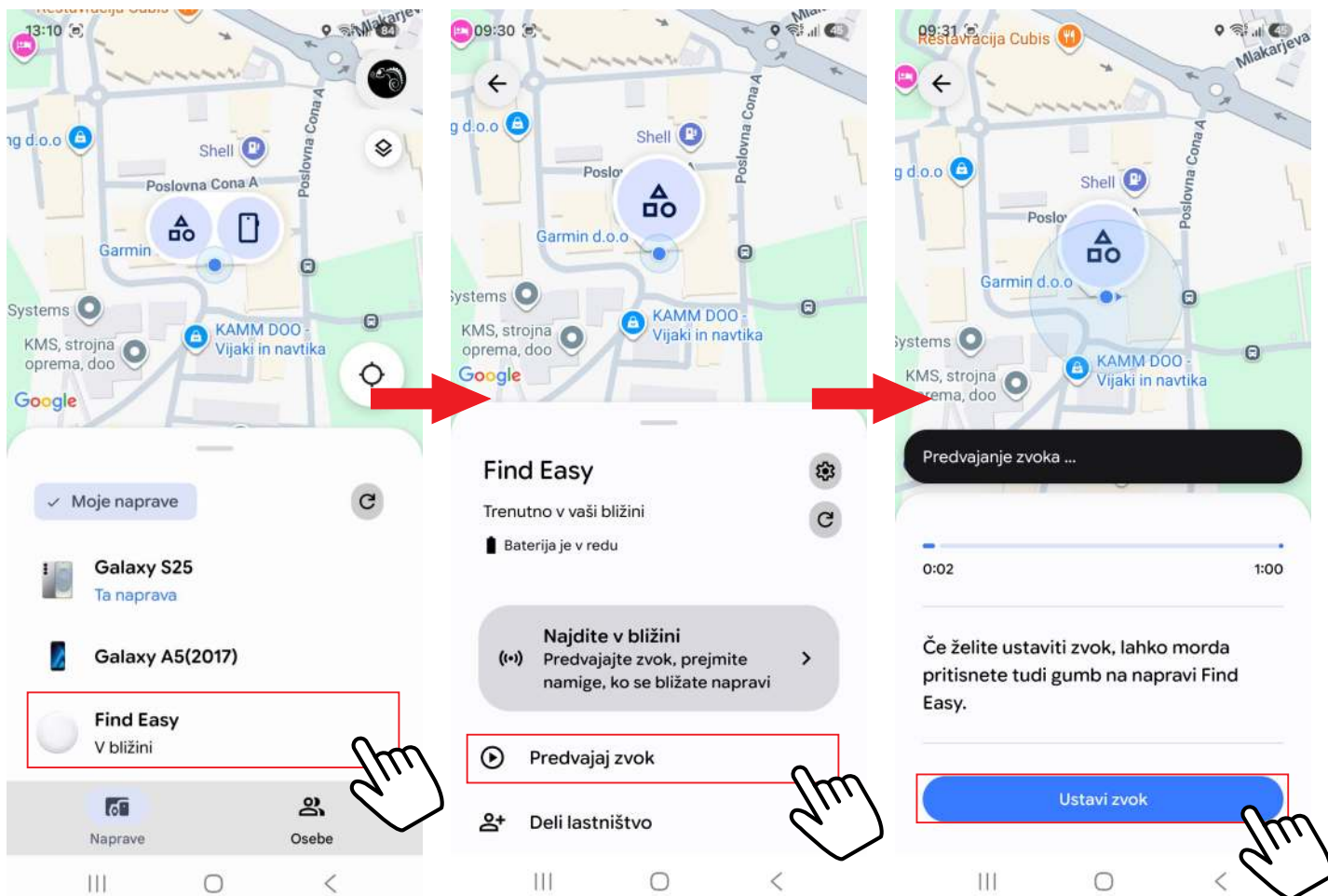


**Works with Android**  
Find Hub

## Aktiviraj funkcijo proti izgubi

### A. Iskanje z zvočnim signalom

1. Odprite aplikacijo **Središče za iskanje (Find Hub)**.
2. Izberite svojo sledilno napravo.
3. Pritisnite **Predvajaj zvok (Play Sound)** in malo počakajte.
4. Naprava bo zapiskala, če je v dosegu Bluetooth povezave.



© 2026 ŠUMI ELECTRONICS d.o.o. Vse pravice pridržane.

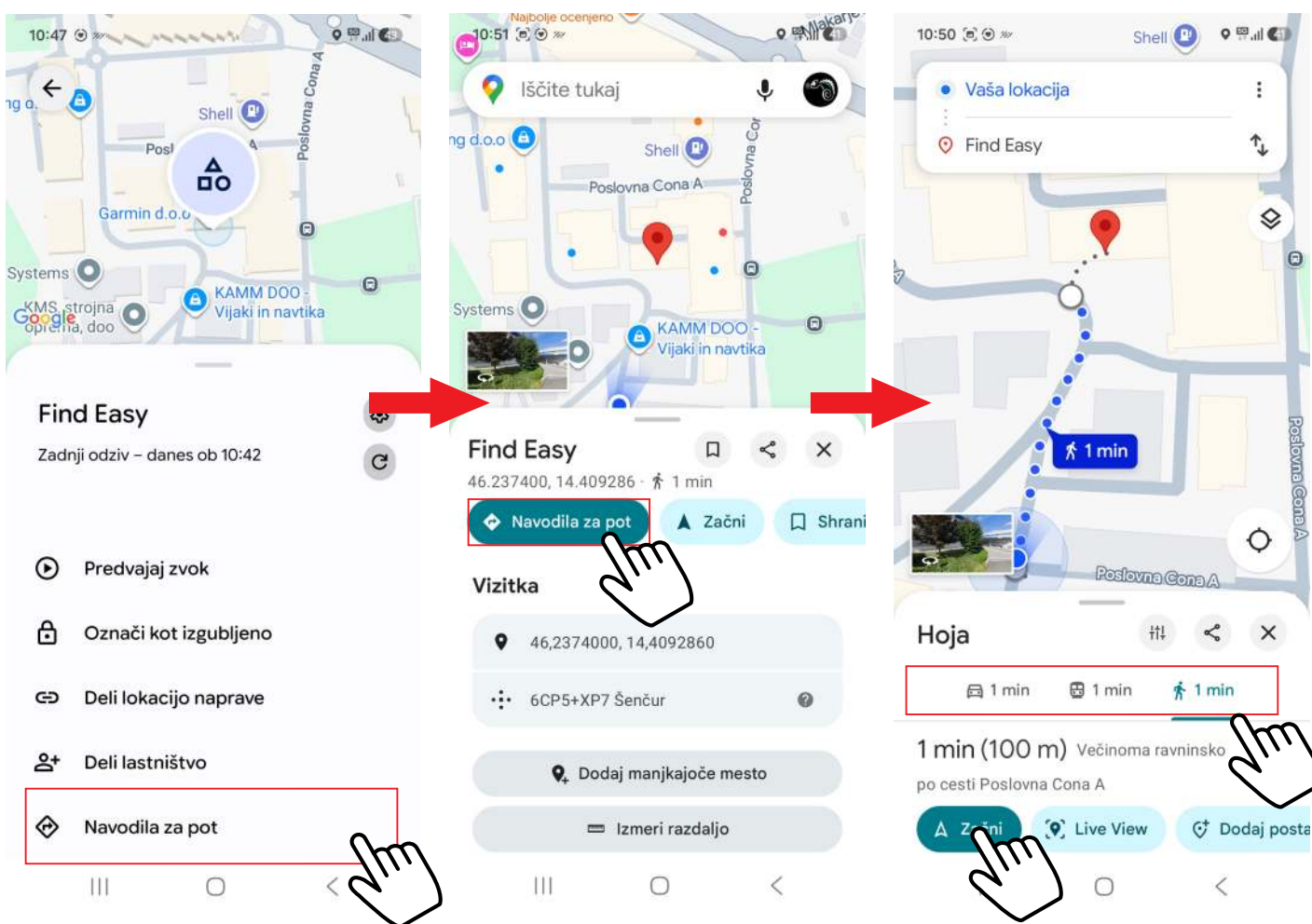
Ta navodila za uporabo so avtorsko zaščitena. Kopiranje, razmnoževanje, prevajanje, objavljanje ali druga uporaba dokumenta, v celoti ali delno, brez predhodnega pisnega dovoljenja podjetja ŠUMI ELECTRONICS d.o.o. ni dovoljena.



## Aktiviraj funkcijo proti izgubi

### B. Iskanje prek zemljevida

1. Izberite **Navodila za pot (Get directions)** in odprla se vam bo aplikacija **Zemljevidi (Google Maps)**.
2. Pritisnete na **Navodila za pot (Directions)** in izberite način potovanja, ter pritisnete tipko **Začni (Start)**. Sledite zemljevidu dokler ne pridete do sledilnika in se vam pojavi okno da ste prispeli.

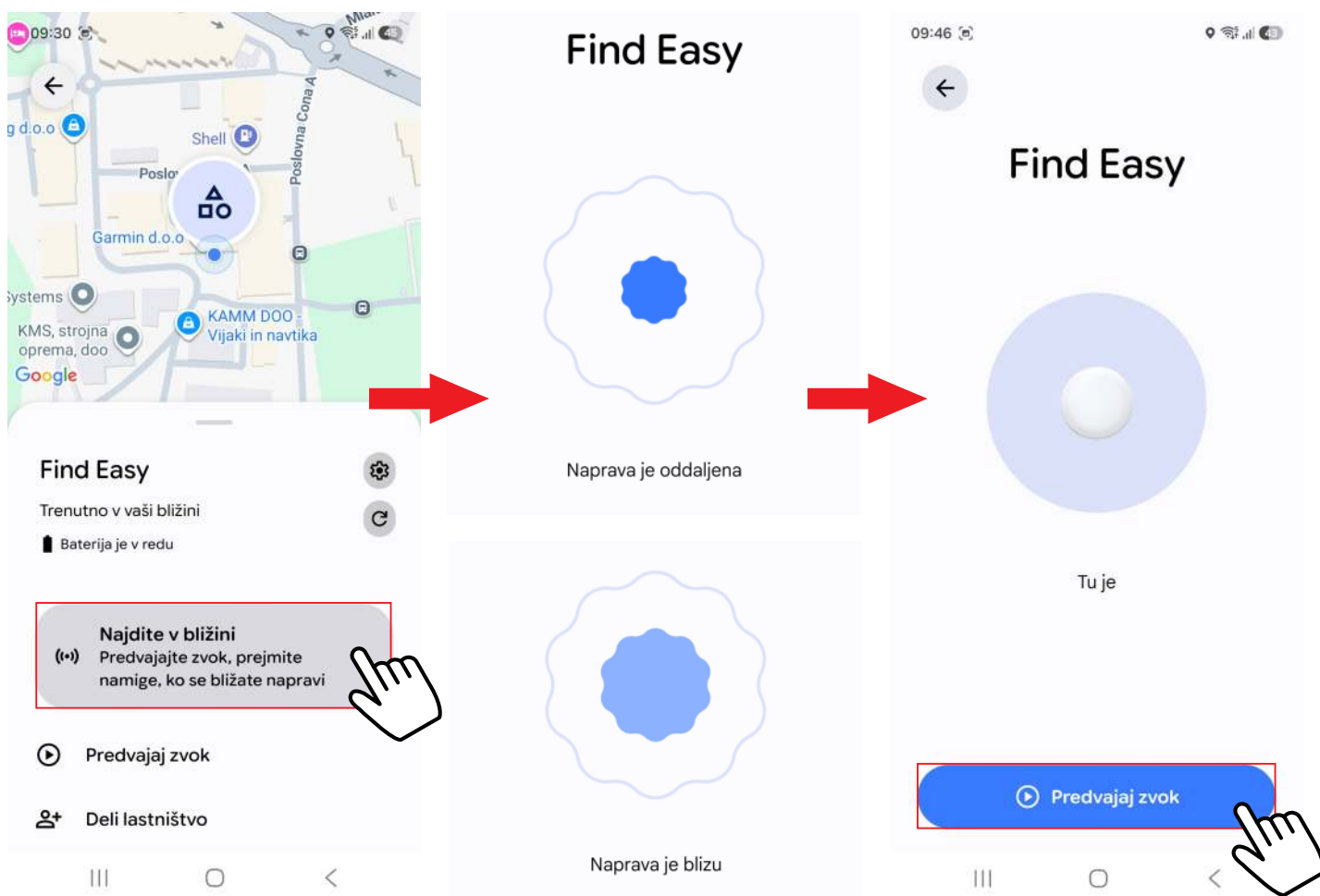




## Aktiviraj funkcijo proti izgubi

### C. Iskanje sledilnika v bližini

1. Izberite možnost **Najdite v bližini (Find nearby)**. Odpre se okno s krogom, ki prikazuje, ali se sledilniku približujete ali oddaljujete – krog se večja ali manjša. Ko ste dovolj blizu, pritisnite **Predvajaj zvok (Play sound)** in sledilnik poiščite s pomočjo zvoka.



© 2026 ŠUMI ELECTRONICS d.o.o. Vse pravice pridržane.

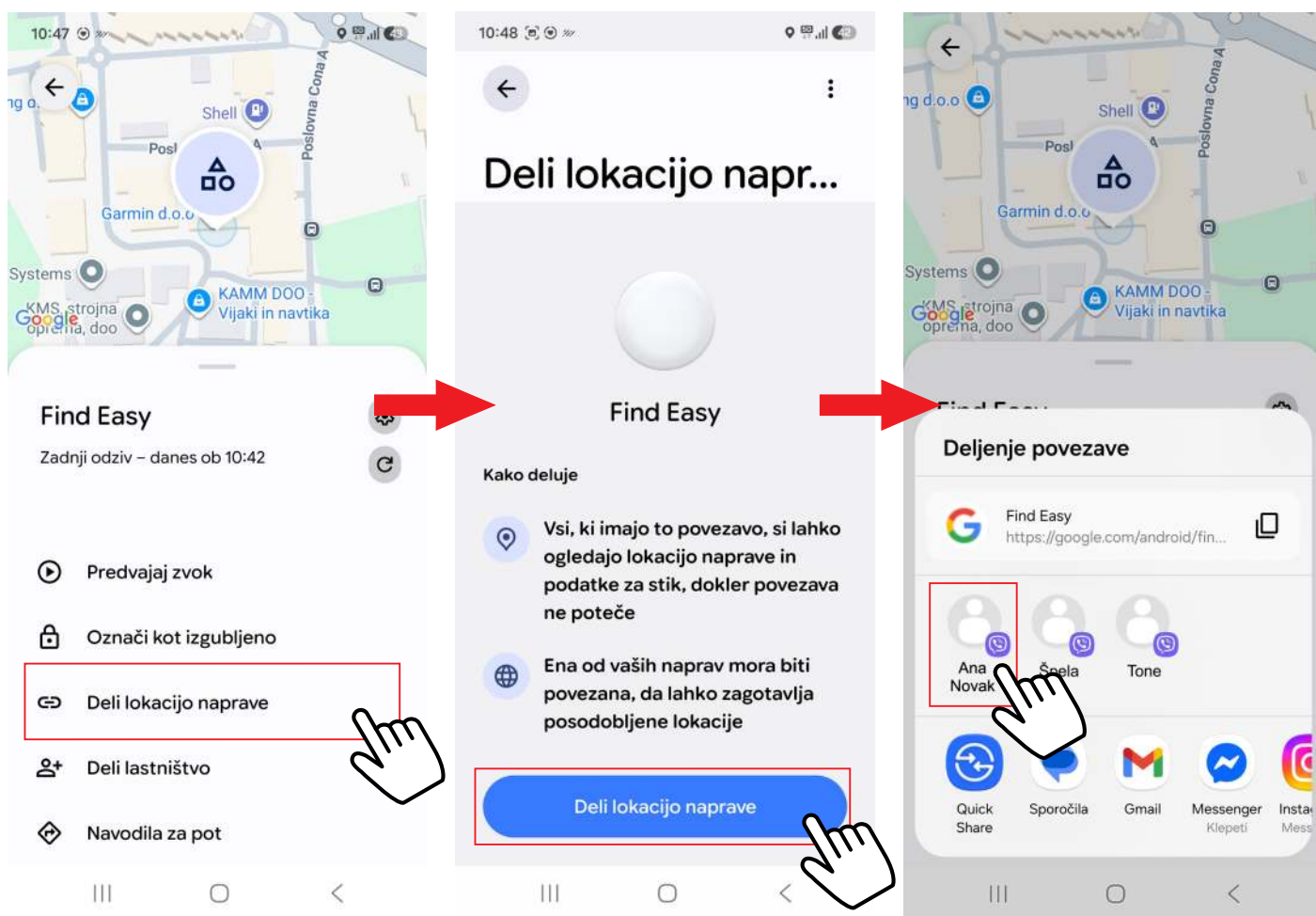
Ta navodila za uporabo so avtorsko zaščitena. Kopiranje, razmnoževanje, prevajanje, objavljanje ali druga uporaba dokumenta, v celoti ali delno, brez predhodnega pisnega dovoljenja podjetja ŠUMI ELECTRONICS d.o.o. ni dovoljena.



## Aktiviraj funkcijo proti izgubi

### D. Deljenje lokacije predmeta z bližnjo osebo v primeru izgube

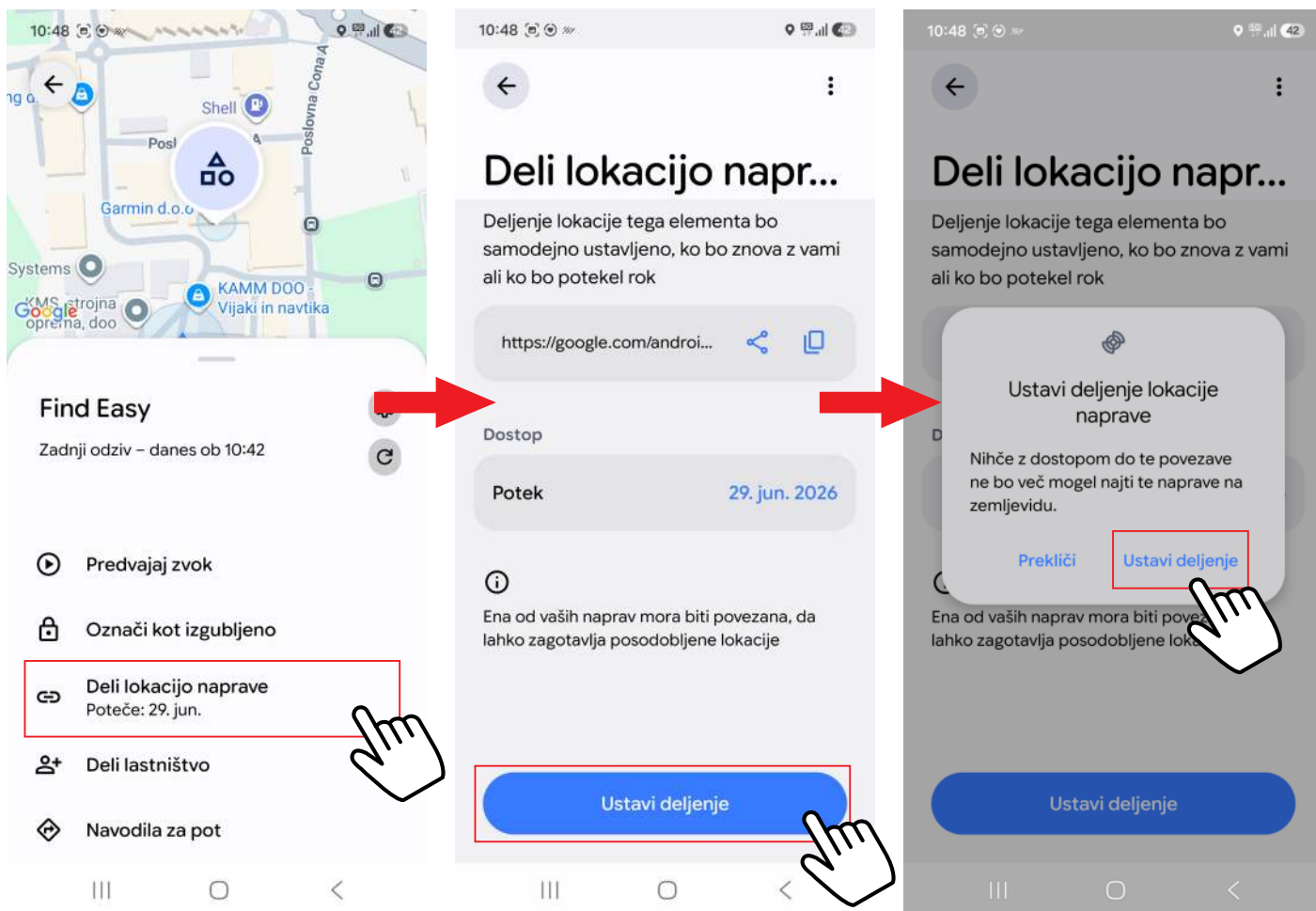
1. Izberite **Deli lokacijo naprave (Share item location)**, odpre se okno z razlago funkcije kjer še enkrat pritisnete **Deli lokacijo naprave (Share item location)** in nato izberite osebo s katero želite deliti svojo lokacijo. Oseba nato prejme link do deljene povezave.





## Aktiviraj funkcijo proti izgubi

2. Deljenje lokacije je omejeno s časom, ki ga določi naprava sama. Po preteku se deljenje lokacije prekine, lahko pa ga tudi sami ročno prekinete tako da pritisnete gumb **Deli lokacijo naprave (Share item location)**, nato **Ustavi deljenje (Stop sharing)** in še enkrat **Ustavi deljenje (Stop sharing)**.

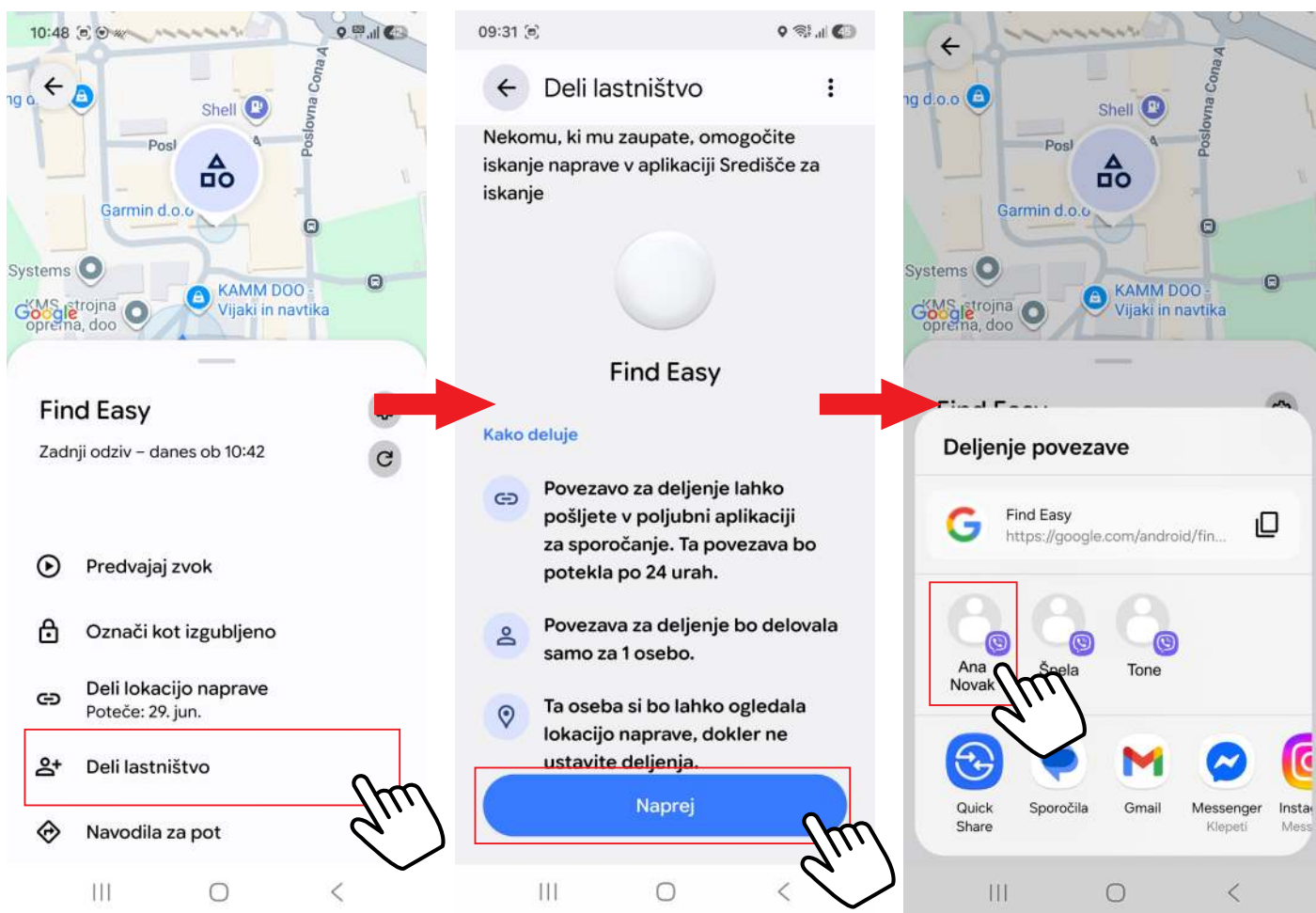




## Aktiviraj funkcijo proti izgubi

### D. Deljenje lastništva predmeta z bližnjo osebo

1. Izberite **Deli lastništvo (Share ownership)**, odpre se okno z razlago funkcije, za nadeljevanje pritisnete gumb **Naprej (Continue)**. Izberite osebo s katero želite deliti svojo napravo, ta bo prejela povezavo in bo lahko videla vašo lokacijo. **Povezava poteče po 24 urah.**



© 2026 ŠUMI ELECTRONICS d.o.o. Vse pravice pridržane.

Ta navodila za uporabo so avtorsko zaščitena. Kopiranje, razmnoževanje, prevajanje, objavljane ali druga uporaba dokumenta, v celoti ali delno, brez predhodnega pisnega dovoljenja podjetja ŠUMI ELECTRONICS d.o.o. ni dovoljena.

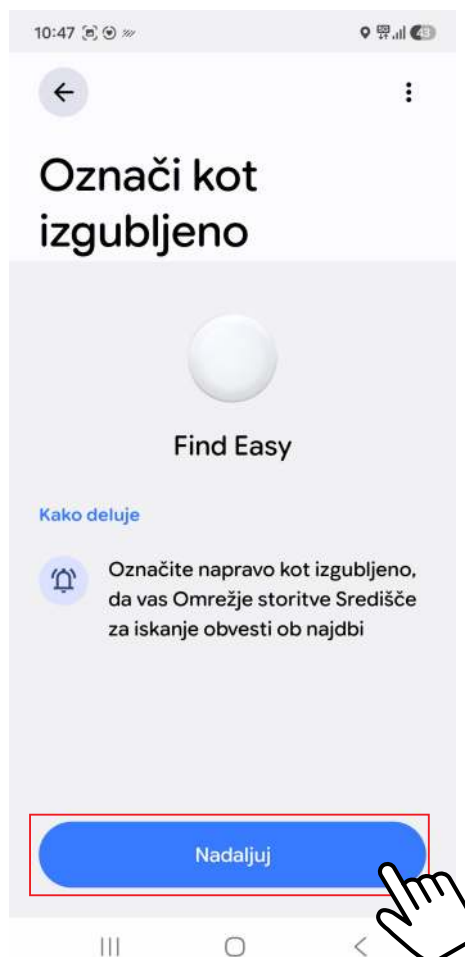
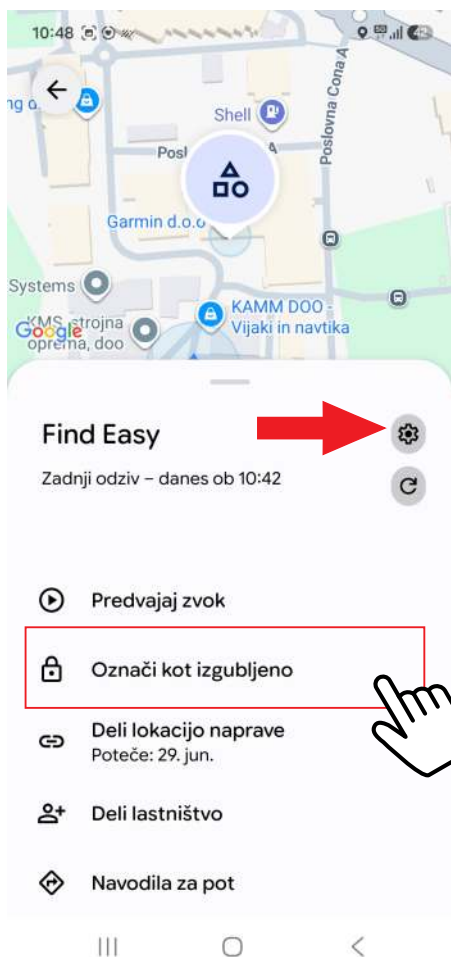


Works with Android  
Find Hub

## Aktiviraj funkcijo proti izgubi

### E. Označi sledilnik kot izgubljeno

1. Izberite **Označi kot izgubljeno (Mark as lost)**, odpre se okno z razlago funkcije, za nadeljevanje pritisnete gumb **Nadaljuj (Continue)**.



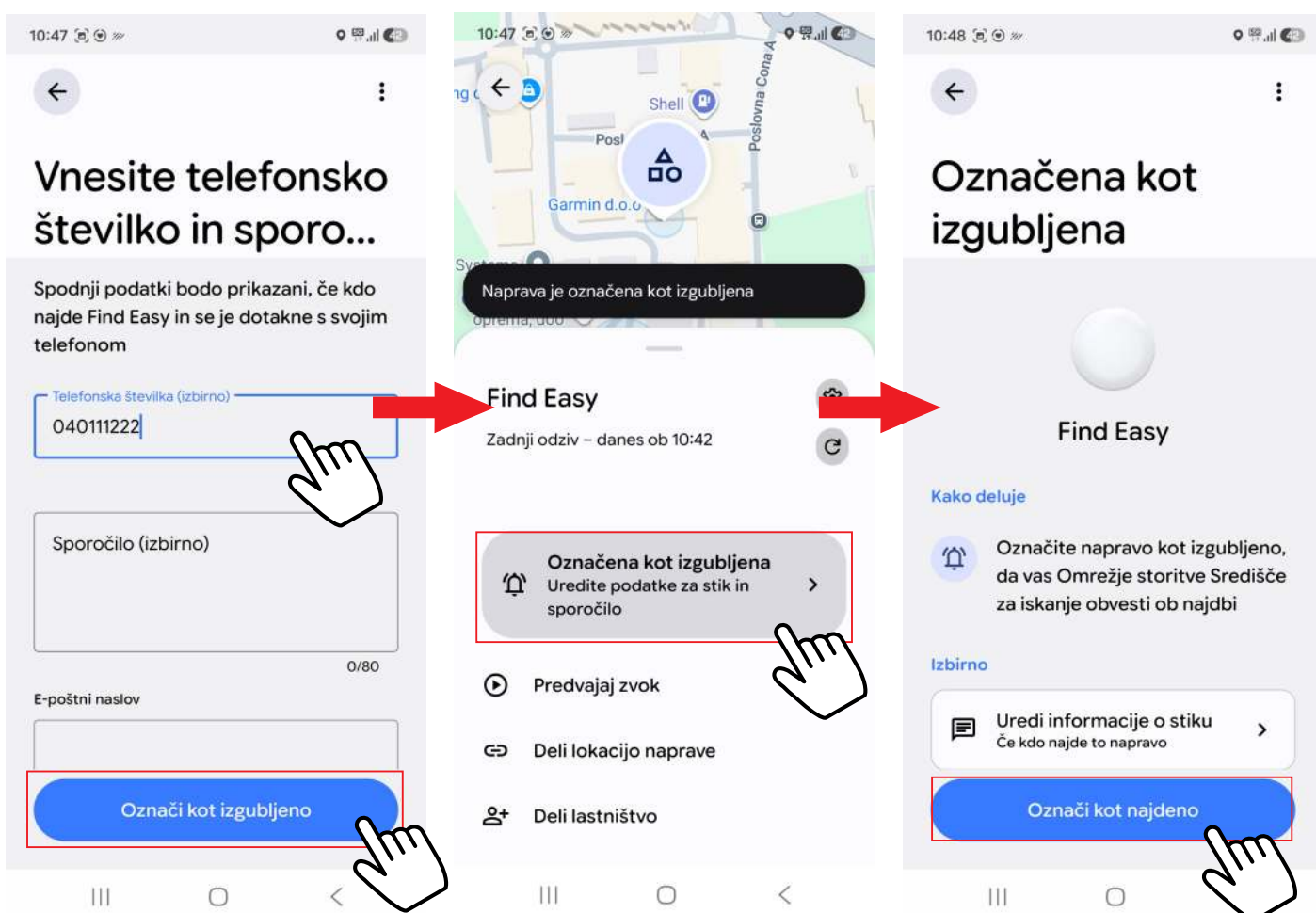
© 2026 ŠUMI ELECTRONICS d.o.o. Vse pravice pridržane.

Ta navodila za uporabo so avtorsko zaščitena. Kopiranje, razmnoževanje, prevajanje, objavljanje ali druga uporaba dokumenta, v celoti ali delno, brez predhodnega pisnega dovoljenja podjetja ŠUMI ELECTRONICS d.o.o. ni dovoljena.



## Aktiviraj funkcijo proti izgubi

2. Vnesite telefonsko številko ali e-poštni naslov ter dodajte kratko sporočilo za najditelja. Nato pritisnite **Označi kot izgubljeno (Mark as lost)**. Sledilnik bo postal viden drugim uporabnikom, ki vas lahko kontaktirajo v primeru da so sledilnik najdli. Funkcijo lahko tudi pred tem deaktivirate tako, da pritisnete **Označena kot izgubljena (Marked as lost)** in izberete **Označi kot najdeno (Marked as found)**.

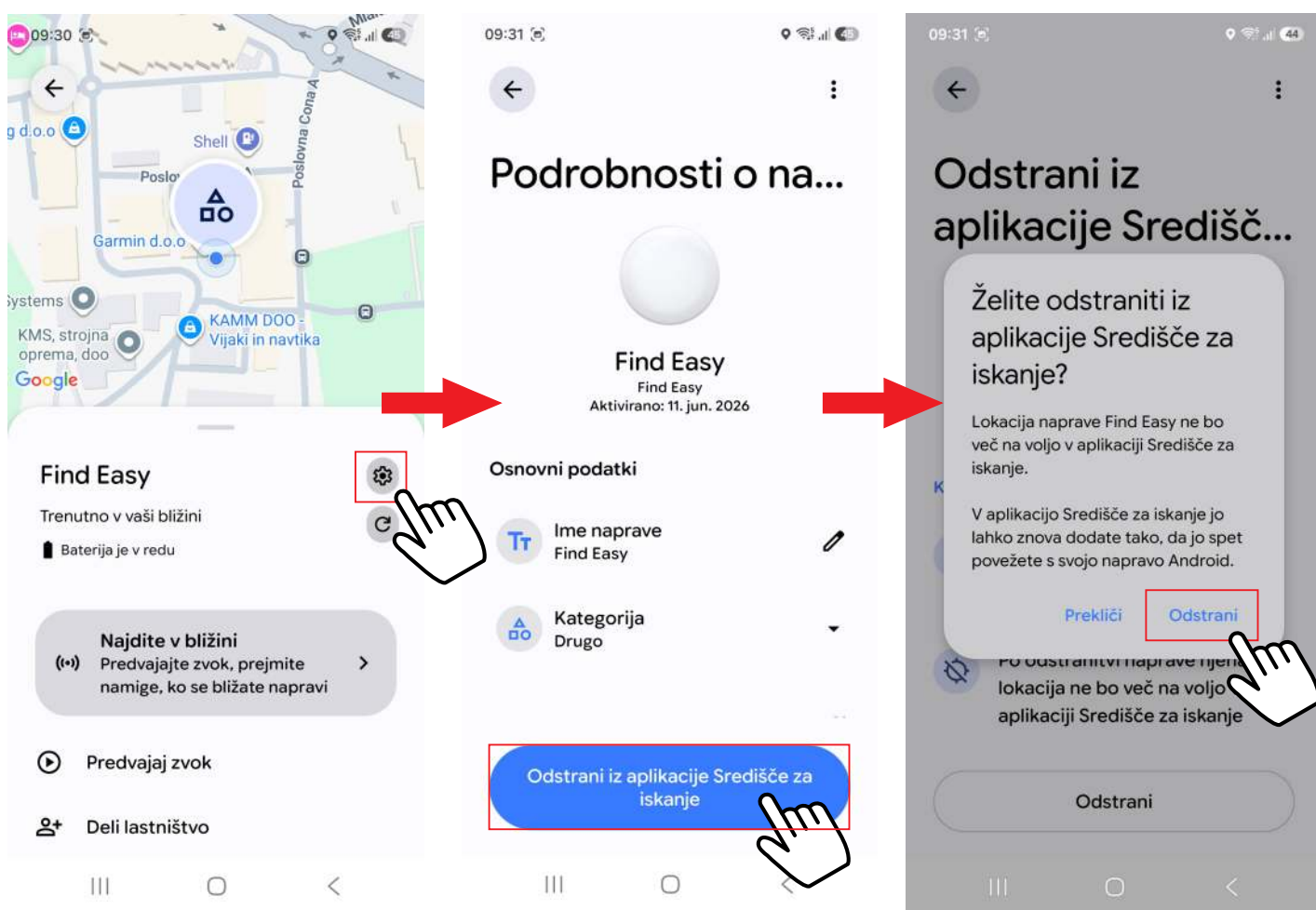




Works with Android  
Find Hub

## Odstranitev sledilnika z naprave

1. V aplikaciji **Središče za iskanje (Find Hub)** izberite sledilnik.
2. Pritisnete ikono za **Podrobnosti o napravi (Device details)**, tam se vam pokažejo osnovni podatki o napravi.
3. Izberite **Odstrani iz aplikacije Središče za iskanje (Remove from Find Hub)** in nato pritisnite gumb **Odstrani (Remove)** vse dokler ne zaslišite piska, takrat bo naprava odstranjena.



## **Pogosta vprašanja (FAQ)**

### **1. Kako preverim, ali je naprava vklopljena?**

- Dvakrat hitro pritisnite gumb na napravi. Če naprava odda zvok, deluje in je vklopljena.

- Če se ne odzove, je izklopljena. Za vklop pritisnite in držite gumb približno 3-5 sekund.

### **2. Kako naprava preprečuje neželeno sledenje?**

Če se katera koli naprava v omrežju Find Hub, ki je ločena od svojega lastnika, dalj časa premika skupaj z vami, boste na telefonu prejeli opozorilo o neznanem sledilniku.

Opozorilo vam bo prikazalo, kako napravo poiskati, jo onemogočiti in katere nadaljnje korake lahko izvedete za zaščito svoje zasebnosti.

### **3. Zakaj moja naprava ne zazna sledilnika?**

Če je naprava vklopljena, vendar je omrežje Find Hub ne zazna, jo ponastavite na tovarniške nastavitve (st. 4, točka 3.). Če naprave še vedno ni mogoče najti, ponovno zaženite telefon, da olajšate njeno zaznavanje in povezavo.

V primeru da dvakrat zaprete pojavno okno Fast Pair ali pogosto povezujete in odstranjujete sledilno oznako, se lahko aktivira zaščitni mehanizem, ki preprečuje prikazovanje nepotrebnih obvestil Fast Pair. Za ponovno omogočanje obvestil počakajte približno 5 minut ali ponovno zaženite telefon. Nekateri od teh korakov veljajo le za naprave z operacijskim sistemom Android™ 12 ali novejšim.

# Opomba za Google Find Hub aplikacijo

Find Hub ni na voljo v vseh državah in podpira le naprave z izvirnim operacijskim sistemom Android 11 ali novejšim.

Google, Android, Find Hub in Fast Pair so blagovne znamke družbe Google LLC.

## GARANCIJSKI LIST

### FIRMA IN SEDEŽ GARANTA:

ŠUMI ELECTRONICS d. o. o.,  
Ješefova ulica 31, 4000 Kranj, Slovenija

### Uvoznik in serviser:

ŠUMI ELECTRONICS d. o. o.,  
Poslovna cona A 22, 4208 Šenčur, Slovenija  
tel.: 04 20 14 474, www.chameleon.si,  
e-pošta: servis@sumi-el.si



Podaljšanje garancije za \_\_\_\_\_ dni

Datum in kraj: \_\_\_\_\_ Žig: \_\_\_\_\_

Servis: \_\_\_\_\_

NAZIV BLAGA:

MODEL:

SER. ŠT.:

DATUM DOBAVE BLAGA:

FIRMA IN SEDEŽ PRODAJALCA:

PODPIS PRODAJALCA:

ŽIG:

## 1. GARANCIJSKA IZJAVA

Garant jamči za lastnosti blaga ali brezhibno delovanje v garancijskem roku, ki začne teči z dobavo blaga potrošniku oziroma kupcu.

## 2. PRAVICE POTROŠNIKA OZIROMA KUPCA

(1) Če blago, za katero je izdana obvezna garancija, ne izpolnjuje specifikacij ali nima lastnosti, navedenih v garancijskem listu ali oglaševalskem sporočilu, lahko potrošnik najprej zahteva odpravo napak. Če napake niso odpravljene v skupno 30 dneh od dneva, ko je proizvajalec ali pooblaščen servis od potrošnika prejel zahtevo za odpravo napak, mora proizvajalec potrošniku brezplačno zamenjati blago z enakim, novim in brezhibnim blagom.

(2) Rok iz prejšnjega odstavka se lahko podaljša na najkrajši čas, ki je potreben za dokončanje popravila ali zamenjave, vendar za največ 15 dni. Pri določitvi podaljšane roka se upoštevajo narava in kompleksnost blaga, narava in resnost neskladnosti ter napor, ki je potreben za dokončanje popravila ali zamenjave. O številu dni za podaljšanje roka in razlogih za njegovo podaljšanje proizvajalec obvesti potrošnika pred potekom roka iz prejšnjega odstavka.

(3) Če proizvajalec v roku iz prvega odstavka te točke in prejšnjega odstavka ne popravi ali ne zamenja blaga z novim, lahko potrošnik zahteva vračilo celotne kupnine od proizvajalca ali zahteva sorazmerno znižanje kupnine.

(4) Če potrošnik zahteva sorazmerno znižanje kupnine, je znižanje kupnine sorazmerno zmanjšanju vrednosti blaga, ki ga je potrošnik prejel, v primerjavi z vrednostjo, ki bi jo imelo blago, če bi bilo skladno.

(5) Ne glede na prvi, drugi in tretji odstavek te točke lahko potrošnik zahteva vračilo plačanega zneska od proizvajalca, če se neskladnost pojavi v manj kot 30 dneh od dobave blaga.

(6) Za zamenjano blago ali zamenjan bistveni del blaga z novim, proizvajalec izda nov garancijski list.

(7) Proizvajalec oziroma pooblaščen servis lahko potrošniku za čas popravila blaga, za katero je bila izdana obvezna garancija, zagotovi brezplačno uporabo podobnega blaga.

(8) Če proizvajalec potrošniku ne zagotovi nadomestnega blaga v začasno uporabo, ima potrošnik pravico uveljavljati škodo, ki jo je utrpel, ker blaga ni mogel uporabljati od trenutka, ko je zahteval popravilo ali zamenjavo, do njune izvršitve.

(9) Stroške za material, nadomestne dele, delo, prenos in prevoz izdelkov, ki nastanejo pri odpravljanju okvar oziroma nadomestitvi blaga z novim, plača proizvajalec.

## 3. POSTOPEK ZA UVELJAVLJANJE GARANCIJE:

a) Kupec si mora ogledati priložena navodila za uporabo in poskusiti odkriti ter morda odpraviti težavo.

b) Če kupec ne more odpraviti težave po navodilih za uporabo, se mora za nadaljnje informacije obrniti na prodajalca, pri katerem je kupil blago.

c) Kupec se mora po potrebi obrniti na pooblaščen servisni center.

## 4. GARANCIJA NE VELJA:

-za okvare, ki so nastale zaradi neprimerne ali napačne uporabe, v kar so vštete okvare, ki bi jih povzročila uporaba neoriginalnega pribora oz. dodatne opreme

-v primeru poškodovane, odstranjene ali kako drugače spremenjene garancijske nalepke

-za mehanske poškodbe in okvare, ki jih je povzročila mehanska sila

-za okvare ki jih je povzročila nepravilna ali neustrezna montaža pribora in dodatne opreme

-za dele, ki se z delovanjem blaga oziroma izdelka obrabljajo in trošijo, izjema so očitne napake na sestavnih delih ali v materialu

-za okvare, ki so jih povzročili nenormalni pojavi v električnem omrežju 220V

-za okvare, ki so nastale kot posledica izpostavljenosti vlagi in vdorom tekočin v blago oziroma izdelek

-za okvare povzročene pri transportu po dobavi blaga

-za okvare povzročene zaradi višje sile (udar strele, požar, potres, poplava).

## 5. GARANCIJA PRENEHA VELJATI, ČE JE UGOTOVLJENO:

-da je bil predhodno opravljen kakršenkoli poseg v izdelek s strani nepooblaščen osebe

-da je bil izdelek uporabljen skupaj z neoriginalno dodatno opremo in priborom.

Sprejet ne bo noben zahtevek za brezplačno popravilo ali zamenjavo, ki bo vložen po poteku garancijske dobe.

## 6. ROK ZA REŠITEV REKLAMACIJE

Rok za rešitev reklamacije je 30 dni, ki se lahko podaljša za najkrajši čas, ki je potreben za dokončanje popravila ali zamenjave, vendar za največ 15 dni.

## 7. TRAJANJE GARANCIJSKEGA ROKA

Garancijski rok je 12 (dvanajst) mesecev od dneva dobave blaga.

## 8. OZEMELJSKO OBMOČJE VELJAVNOSTI GARANCIJE

Garancija velja na območju Republike Slovenije.

## 9. OPOZORILO

Potrošnik ima zakonsko pravico, da zoper prodajalca v primeru neskladnosti blaga brezplačno uveljavlja jamčevalne zahtevke. Garancija ne izključuje pravic potrošnika, ki izhajajo iz obveznega jamstva za skladnost blaga.

## 10. ZAGOTAVLJANJE VZDRŽEVANJA, NADOMESTNIH DELOV IN PRIKLOPNIH APARATOV

Proizvajalec zagotavlja servis izdelkov, vzdrževanje izdelkov, nadomestne dele in priklopne aparate najmanj 3 leta po preteku garancijskega roka.

# INFORMACIJE O RAVNANJU IN ODSTRANITVI ODPADNE ELEKTRIČNE IN ELEKTRONSKE OPREME (OEE0 - WEEE)

Seznajamo vas z novo direktivo OEE0 o Odpadni Električni in Elektronski Opremi, oziroma angleško WEEE (Waste Electrical and Electronic Equipment), Uredbo o ravnanju z odpadno električno in elektronsko opremo, ki se uporablja za odstranjevanje električne opreme. Cilj te direktive je prispevati k ohranjanju naravnih virov in zagotoviti, da se vsi odpadki reciklirajo na način, ki varuje zdravje ljudi in čim manj škoduje okolju.

V skladu z OEE0 direktivo in Slovensko okoljsko zakonodajo je končni potrošnik dolžan oddajati odpadno električno in elektronsko opremo, odpadne baterije in akumulatorje distributerju oz. trgovcu, izvajalcu občinske javne službe kot ločeno zbrano frakcijo komunalnih odpadkov v zbirnih centrih ali v zbirnicah, katere obratovanje zagotavlja proizvajalec ali pridobitelj oz. v njihovem imenu skupna shema. Zato tega izdelka ni dovoljeno odvreči skupaj z vašimi gospodinjstvi odpadki, saj ne sodi med mešane komunalne odpadke. Iztrošen izdelek morate predati določenemu distributerju, ki zagotavlja brezplačno prevzemanje zelo majhne OEE0 iz gospodinjstva ali zbirnemu centru, na primer na temelju principa staro za novo (ko kupite podoben nov proizvod) ali pooblaščenemu zbirnemu centru za predelavo in recikliranje električne in elektronske opreme (EEO-EEE).

Ta izdelek je označen s prečrtanim znakom zabojnika za smeti, ki vas bo spomnil na to, da ne sodi med običajne gospodinjstve odpadke (ne sodi v koš za smeti). Nepravilno ravnanje s to vrsto odpadkov ima lahko negativen vpliv na okolje in človekovo zdravje zaradi nevarnih snovi, ki jih EEO oprema običajno vsebuje. Obenem vaše sodelovanje pri pravilnem uničevanju tega izdelka pripomore k učinkoviti porabi naravnih virov. Podrobnejše informacije glede lokacij za recikliranje odpadne opreme poiščite pri lokalni krajevni upravi, komunalnem podjetju, ali odobrenem OEE0 sistemu.

## Pametni sledilnik / iskalnik P23 za iOS in Android

**Funkcija:** iskanje predmetov z Apple Find My in Google Find Hub, **Model:** P23, **Št. serije:** P23-20260623-WH,  
**Povezava:** Bluetooth 5.2, **Delovni temperaturni razpon:** -20 °C do 70 °C., **Frekvenčni razpon:** 2402–2480 MHz,  
**Napajanje:** gumbna baterija CR2032 3 V (zamenljiva, ni polnilna), **Avtonomija v pripravljenosti:** do 12 mesecev,  
**Material ohišja:** ABS, **Vodoodpornost:** IP65, **Dimenzije:** 32 × 32 × 8,4 mm, **Teža:** 18 g, **Združljivost:** Apple Find My: iOS 18 ali novejši, Google Find Hub: Android 12 ali novejši (Google Find Hub ni na voljo v vseh državah),  
**Opomba:** Izdelek ni samostojna GPS naprava. Delovanje je odvisno od telefona, Bluetooth povezave, združljive aplikacije in omrežja Apple Find My ali Google Find Hub.

ŠUMI ELECTRONICS d.o.o. potrjuje, da je tip radijske opreme Pametni sledilnik P23 skladen z Direktivo 2014/53/EU. Celotno besedilo izjave EU o skladnosti je na voljo na: [www.chameleon.si/izjave/album/](http://www.chameleon.si/izjave/album/)

### OPOZORILA

Pred uporabo preberite priložena navodila. Izdelek vsebuje gumbno baterijo CR2032. Nevarnost zaužitja. Novo in izrabljeno baterijo hranite izven dosega otrok. Ob zaužitju ali sumu na zaužitje takoj poiščite zdravniško pomoč. Baterije ne polnite, ne odpirajte, ne segrevajte in je ne mečite v ogenj. Izdelek ni igrača in ni namenjen otrokom. Izdelka ne uporabljajte za sledenje osebam brez njihovega soglasja. Ne izpostavljajte ga ognju, visokim temperaturam, močnim udarcem ali potapljanju v vodo. Izdelka in izrabljenih baterij ne odlagajte med mešane komunalne odpadke.

**ŠUMI**  
*Electronics*



ŠUMI ELECTRONICS d.o.o.,  
Poslovna cona A 22, 4208 Šenčur, Slovenija  
tel.: 04 20 14 474, [www.chameleon.si](http://www.chameleon.si)  
[info@chameleon.si](mailto:info@chameleon.si)

© 2026 ŠUMI ELECTRONICS d.o.o. Vse pravice pridržane.

Ta navodila za uporabo so avtorsko zaščitena. Kopiranje, razmnoževanje, prevajanje, objavljajanje ali druga uporaba dokumenta, v celoti ali delno, brez predhodnega pisnega dovoljenja podjetja ŠUMI ELECTRONICS d.o.o. ni dovoljena.

